

OSEO GENÈVE



Rapport d'activité 2019



Œuvre suisse d'entraide ouvrière **OSEO**
OSEO GENÈVE
Schweizerisches Arbeiterhilfswerk **SAH**
Soccorso operaio svizzero **SOS**

travail et intégration

Impressum

Publié par :

OSEO Genève
Rue Pécolat 5, 1201 Genève
T : 022 595 45 00
oseo@oseo-ge.ch, www.oseo-ge.ch
Compte postal : 17-786102-1

Avec la participation de :

Celina Correia, Olivia Curtet Lachat, Magali Di Peri, Claude-Alain Frchet,
Hervé Jungo, Stéphanie Lammar, Christian Lopez Quirland, Arnaud Moreillon,
Claire Nabulsi, Sandra Papi, Laurence Popovic, Laurence Pottu, Léna Strasser,
Rachid Taaroufi.

Photos : OSEO Genève, Johannes Marburg Photography

Photo couverture : Stage en crèche via CapEmploi

Création graphique : Colegram

Mise en page : Imprimerie Trajets





Avant la tempête...

La règle veut que le texte qui accompagne un rapport d'activité concentre son contenu sur l'année écoulée. Pourtant, au moment où nous écrivons ces lignes, notre société est en confinement et s'attaque à une pandémie sans précédent dont l'impact social et économique aura des conséquences sur notre action.

Aussi, écrire sur ce qui s'est passé en 2019 n'a de sens que si nous portons un regard sur le présent pour envisager le futur.

En 2019, nous avons entrepris de repenser notre gouvernance et notre organisation : nous avons ainsi amélioré notre agilité, l'autonomie des programmes et des collaborateurs, et travaillé sur la responsabilité collective et individuelle. Ce changement de culture managériale nous a permis de réagir rapidement aux contraintes imposées par la pandémie et de mettre en place des solutions efficaces pour maintenir notre mission envers et contre tout: coaching et formation à distance, utilisation de nouveaux outils de formation, mandats de désinfection dans les transports publics, adaptation de l'aide à domicile, recherche de collaborateurs pour les secteurs d'activité en tension, aide individuelle aux plus démunis.

En 2019, nos programmes ont eu de beaux succès en termes de taux de placement (30% en moyenne et jusqu'à 70% en moyenne chez les jeunes).

Un bémol pourtant avec les pertes subies par nos agences de placement (Ecodom et Bourse à l'emploi) notamment en raison d'une forte concurrence qui nous amène à réfléchir à un nouveau modèle d'affaires et de mode de fonctionnement. Néanmoins, au cœur de la pandémie, nos agences se sont mobilisées pour identifier les demandeurs d'emploi participant à nos programmes et disposant des compétences recherchées dans les secteurs en tension, notamment les soins et l'agriculture. Preuve en est de leur valeur ajoutée de ces projets dans cette nouvelle étape économique et sociale qui s'ouvre devant nous.

Un remerciement particulier à l'ensemble de nos collaboratrices et collaborateurs, à nos mandants, aux entreprises partenaires, au Comité de l'OSEO Genève et aux participants qui, quotidiennement, nous apportent l'énergie et la force nécessaires pour accomplir notre mission.

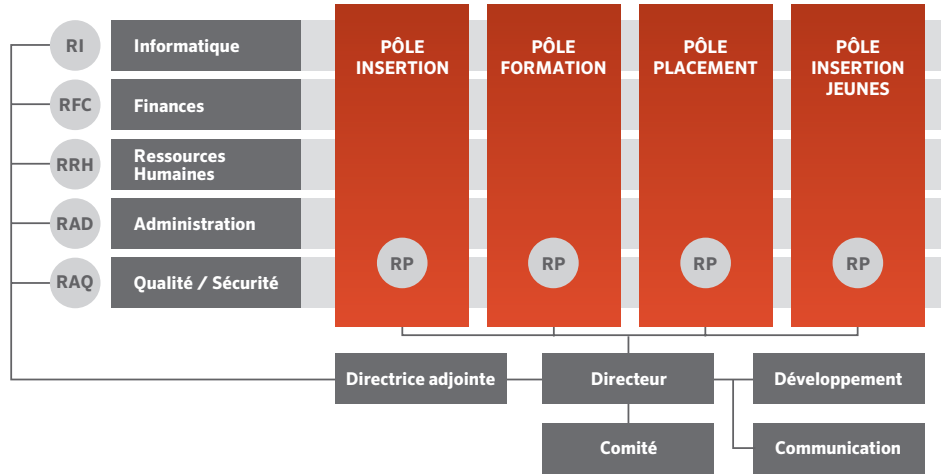
Stéphanie Lammar
Présidente

Christian Lopez Quirland
Directeur

L'OSEO Genève en bref

73 collaboratrices et collaborateurs dont cinq apprenants

Des activités régulières menées sur cinq sites à Genève, Meyrin, Onex et Bernex

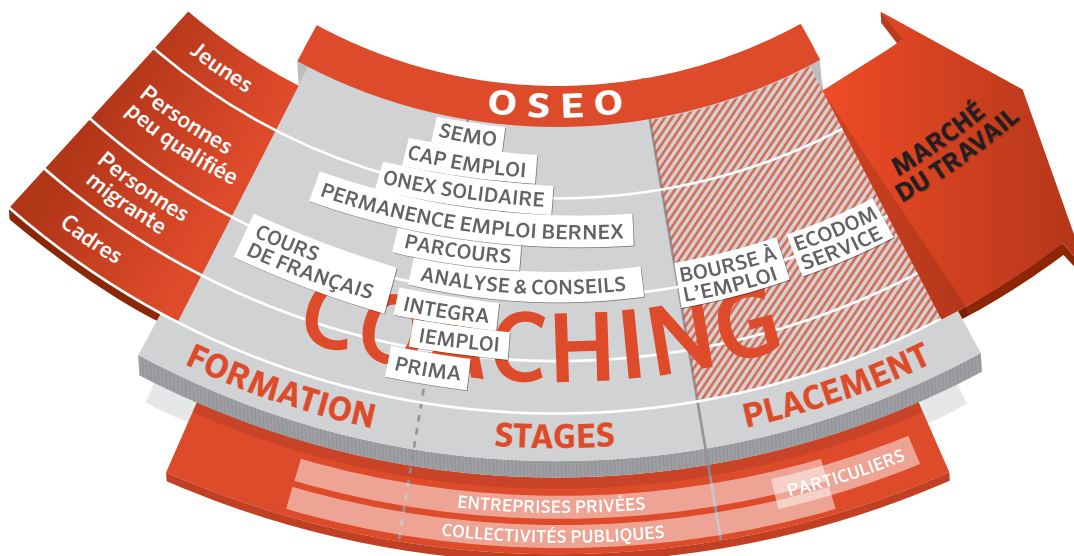


Membres du comité

- Madame Stéphanie Lammar, Présidente
- Monsieur Pierre-Yves Aubert
- Madame Simone Irminger
- Monsieur Alain de Kalbermatten
- Monsieur David Metzger
- Monsieur Pierre Müller
- Monsieur Cédric Ricou
- Monsieur Jacques Robert
- Monsieur Albert Rodrik, Président d'honneur

Membres d'honneur

- Monsieur Thierry Apothéloz
- Madame Jacqueline Berenstein-Wavre
- Madame Jacqueline Burnand
- Madame Ruth Dreifuss
- Monsieur Jean-Luc Bideau
- Monsieur Pierre-Alain Boillet
- Monsieur Michael Spillmann



7 programmes d'insertion :

- Analyse et Conseil
- iEmploi
- Intégra
- Parcours
- Semo
- Prima

3 permanences emploi :

- Onex Solidaire
- CapEmploi
- Permanence Emploi Bernex

2 agences de placement :

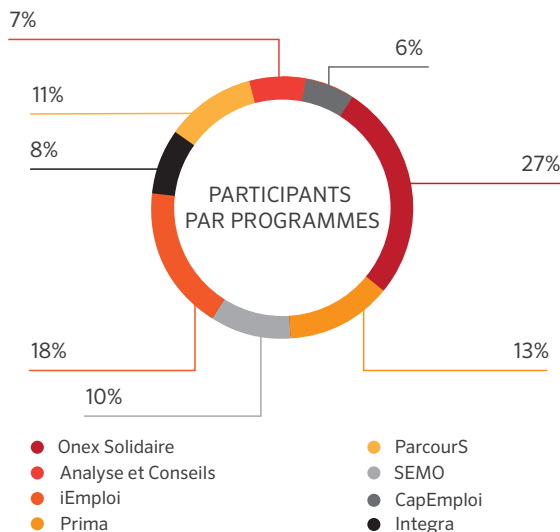
- Bourse à l'emploi
- EcoDom Services

2 cours de français métier :

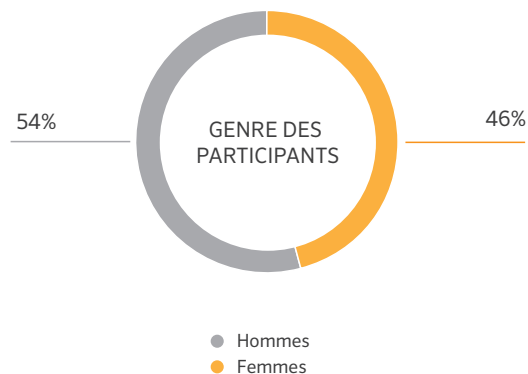
- Cours intensif
- Cours du soir

En 2019, nous avons accueilli 1873 participants dans l'ensemble de nos programmes d'insertion.

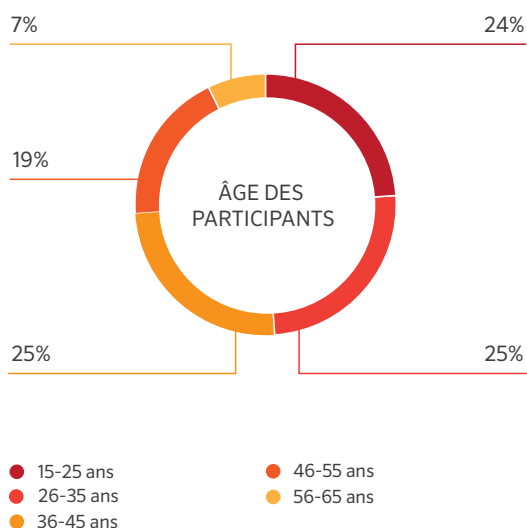
Répartition des participants par programme



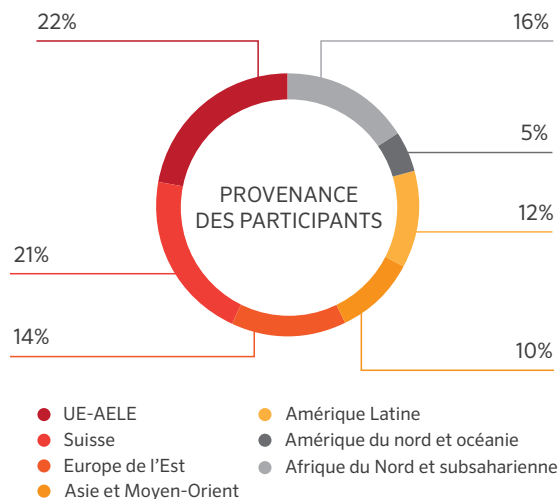
Répartition des participants par genre



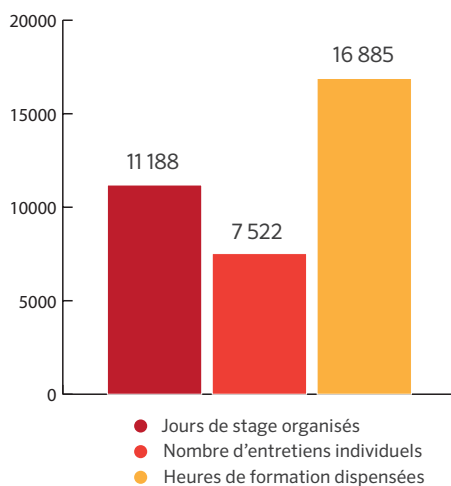
Répartition des participants par âge



Répartition des participants par origine géographique



Répartition des indicateurs de stages, entretiens et formations



Insertion jeunes et formation

Pôle insertion jeunes

Le Semestre de motivation (SEMO) a renforcé en 2019 ses relations avec les entreprises de la zone industrielle de Meyrin où il est implanté, ce qui conduit parfois à de belles histoires : un restaurant voisin a ainsi acquis le statut d'entreprise formatrice pour engager en apprentissage un jeune suivi par le SEMO à l'issue de son stage.

Par ailleurs, 2019 a marqué le début d'une production en volume pour des collectivités ou entreprises pour sa marque Izzy Design (3200 éventails en carton recyclé et 200 pinatas pour la commune de Lancy, 3000 bracelets en cuir pour un parti politique). Ce type de production favorise l'engagement des jeunes, leur esprit d'équipe et leur adaptabilité. Ils ont également eu l'occasion de développer leurs compétences de communication interpersonnelle lors d'événements comme le salon Alternatiba, des marchés de Noël ou encore l'animation d'ateliers de bricolage pour enfants au Signal de Bougy.

CapEmploi, la permanence emploi pour les jeunes du secteur de la Champagne genevoise enregistre une fréquentation stable. Elle a organisé au printemps son deuxième Recrutement en direct en collaboration avec la Cité des métiers ; treize entreprises ont ainsi rencontré en moyenne six candidats à l'apprentissage.

A Onex Solidaire, la permanence pour les jeunes a organisé une rencontre entre entreprises formatrices et familles pour permettre à celles-ci de mieux connaître les réalités de l'apprentissage qui a été très appréciée de tous.

Semestre de motivation

185 participants
Taux d'insertion 72%

CapEmploi

119 participants
Taux d'insertion 95%

Onex Solidaire

81 jeunes
Taux d'insertion 33%

Pôle formation

En 2019, près de 17'000 heures de formation ont été dispensées à l'OSEO Genève, au sein de programmes d'insertion pour les jeunes et les adultes ou d'autres cours. 535 tests de français ont été réalisés, la majorité en vue d'une démarche administrative, notamment la naturalisation ou l'obtention d'un permis de séjour. Trois nouveaux cours ont vu le jour : des Ateliers de raisonnement logiques (ARL) s'ajoutent désormais à l'offre du Semestre de motivation. Cette méthode de remédiation cognitive qui permet d'« apprendre à apprendre » une progression notable chez les jeunes qui l'ont suivie, notamment en mathématiques. Par ailleurs, des cours de mathématiques de base et culture générale ont été ouverts pour de jeunes adultes souhaitant entrer en apprentissage. Enfin, des ateliers « SMART+ » permettent depuis cette année à des adultes de se familiariser avec leur smartphone : envoi d'emails, postulation, utilisation d'applications pour leur quotidien – de quoi combler quelque peu la fracture numérique.

Dans le cadre du programme iEmploi, destiné aux demandeurs d'emploi allophones, l'action s'est portée principalement sur le suivi des participants en vue de leur insertion professionnelle. En tenant compte des contrats de courte durée ou à temps très partiel, nous enregistrons ainsi 48% de retour à l'emploi. Nous restons toutefois conscients que les personnes faisant face à des problématiques de santé ou sociales ont besoin d'un accompagnement spécifique de plus longue durée.

Cette année a enfin marqué les cinq ans des Cours de français au parc en ville de Genève. L'occasion de collaborer avec l'association Jeux Coopératifs et d'explorer de nouvelles manières d'appréhender la langue en extérieur : petits films sur smartphone, interviews radio, découverte du parc par les sens ou ateliers « chants d'oiseau » en partenariat avec les bibliothèques municipales. L'été s'est terminé pour nous au jardin Alpin où nous avons dispensé durant 2 semaines les cours de français au parc organisés par la commune de Meyrin.

Pôle insertion adultes

Au sein du programme Parcours, destiné aux bénéficiaires du chômage ou de l'aide sociale disposant d'un projet professionnel, on constate une augmentation des problématiques de santé (37% d'entre eux) ou sociales (dettes, problèmes familiaux, logement notamment). Près de 40% des participants ont plus de 50 ans et exercent des métiers physiques (bâtiment, logistique, etc.) pour lesquels les employeurs n'entrent pas en matière au-delà de la quarantaine. On relève enfin des délais parfois importants pour obtenir un stage en entreprise, notamment dans les soins, les EMS étant très sollicités. Néanmoins fin 2019, 32% des participants avaient accédé à un emploi à l'issue du programme.

Pour optimiser notre accompagnement, nous avons mis en place des ateliers de simulation d'entretien d'embauche et d'entretiens téléphoniques très appréciés et renforcé les liens avec les agences de placement via LinkedIn.

Le programme Intégra destiné aux personnes réfugiées a vu de belles réussites avec une insertion d'environ un tiers des participants, tous très volontaires et motivés. Pour répondre aux besoins de nombre d'entre eux qui souhaitent se former à travers un apprentissage, nous avons ouvert en août un cours de mathématiques et culture générale ; il leur permet de se préparer efficacement aux tests d'évaluation demandés par les entreprises.

Pour Intégra, comme pour Analyse & Conseils, le programme de coaching individuel destiné à construire un projet professionnel, nous avons développé l'usage des tests d'orientation, des tests de dextérité, et une évaluation du niveau par rapport aux exigences des apprentissages. Il s'agit d'une réelle valeur ajoutée dans une démarche d'orientation. Quelques personnes ont même terminé leur coaching à Analyse & Conseils avec un contrat en poche.

De son côté, Prima, le programme pour les cadres en transition de carrière, obtient toujours d'excellents résultats pour les demandeurs d'emploi que pour les personnes en reconversion professionnelle dans le cadre de l'Assurance invalidité et l'Office cantonal de l'emploi.

Pôle placement

EcoDom, notre agence de placement spécialisée dans l'économie domestique a été réorganisée pour répondre plus rapidement et de manière plus efficiente aux sollicitations de nos clients. Nous avons mis en place une permanence téléphonique pour gérer les appels entrants, permettant aux conseillers de mieux gérer leur temps. Sur le plan opérationnel, des kits regroupant équipement et produits ont été constitués pour optimiser les missions de grand nettoyage. Au global, l'année 2019 a été très positive pour EcoDom.

Elle a été plus contrastée pour notre agence de placement généraliste la Bourse à l'emploi ; ainsi, il nous est difficile de nous aligner dans le secteur de la construction caractérisé par des appels d'offre de grand volume associés à des tarifs très concurrentiels. Par ailleurs, un nombre croissant d'entreprises, notamment dans le domaine des soins, privilégie le recrutement en direct sans passer par une agence de travail temporaire, à travers des plateformes dédiées et souvent sur appel.

En revanche, grâce au renforcement de la collaboration avec nos différents programmes d'insertion, la moitié des personnes que nous plaçons en emploi temporaire était issue de notre vivier interne de demandeurs d'emploi.

La création en septembre d'un poste de conseiller en charge de la coordination des entreprises, à l'interface entre les différents pôles de l'OSEO Genève et les entreprises, va nous permettre de mieux positionner l'ensemble de nos prestations et d'améliorer notre connaissance des besoins sur le marché de l'emploi.

Bourse à l'emploi

104 clients entreprises privées et institutions publiques

146 employés

54 882 heures travaillées

EcoDom

577 clients particuliers

140 employés

38 583 heures travaillées

Bilan financier

Les comptes financiers détaillés et le rapport complet de révision peuvent être consultés sur notre site Internet

OSEO, GENÈVE

BILAN AU 31 DECEMBRE 2019

	31.12.2019 CHF	31.12.2018 CHF
Actif		
Actif circulant	4 282 173	3 838 723
Actif immobilisé	1 937 798	2 336 972
Total de l'Actif	6 219 971	6 175 696
Passif		
Capitaux étrangers à court terme	814 674	765 280
Fonds affectés	1 463 395	1 843 558
Capitaux propres	3 937 478	3 559 932
Excédent de l'exercice	4 424	6 926
Total du Passif	6 219 971	6 175 696
COMPTE DE RESULTAT AU 31 DECEMBRE 2019		
Recettes d'exploitation		
Total des produits	11 354 527	11 830 022
Charges d'exploitation		
Charges directes de projets	11 053 025	11 366 257
Charges administratives	325 809	345 648
Produits financiers	-14 055	-9 599
Charges financières	3 737	4 637
Produits extraordinaires	-54 464	-473 853
Charges extraordinaires	416	10 595
Total des charges	11 314 468	11 243 685
Résultat de l'exercice avant variation des fonds	40 060	586 337
Attributions aux fonds affectés	-10 500	-420 064
Prélèvements dans les fonds affectés	390 663	361 770
Part du résultat à restituer sur financements	-45 179	-45 331
Attributions aux fonds libres	-393 855	-499 021
Prélèvements dans fonds libres	23 235	23 235
Total variation fonds	-35 635	-579 411
Résultat de l'exercice	4 424	6 926

Nous remercions les personnes, entreprises et organisations qui ont collaboré au cours de l'année 2019 à nos différents programmes et projets.

Mandants et partenaires

Bureau de l'intégration des étrangers
Cap Formations
Commune d'Aire-la-Ville
Commune d'Avully
Commune d'Avusy
Commune de Bernex
Commune de Cartigny
Commune de Chancy
Commune de Confignon
Commune de Laconnex
Commune de Soral
Département de l'instruction publique - ACCES II
Fondation genevoise
pour l'animation socioculturelle
Hospice Général

Office cantonal de l'assurance invalidité
Office cantonal de l'Emploi
Office pour l'orientation,
la formation professionnelle et continue
Service de protection des mineurs
Service de réinsertion professionnelle,
Hospice général
Tribunal des Mineurs
Ville de Genève
Ville d'Onex

Donateurs

Commune de Chêne-Bourg
Fondation Teamco

Associations, entreprises et institutions

L'ensemble des entreprises avec lesquelles nous avons collaboré

Accroche
APRES-Genève
C9 FBA
CAPAS
CCIG
CCSI
CGAS

Collectif des sans-papiers
Coordination contre l'exclusion et la xénophobie
CR-FBA
FSEA
Insertion Suisse
Insertion Genève
ODAE Observatoire romand du droit d'asile
et des étrangers
REISO

Soutenez l'OSEO Genève

**www.oseo-ge.ch
CCP-17-786102-1**

Siège principal

Rue Pécolat 5, 1201 Genève
T 022 595 45 00
oseo@oseo-ge.ch

EcoDom Services

Rue du Pré-Jérôme 5, 1205 Genève
T. 022 595 45 50
contact@ecodomservices.ch
www.ecodomservices.ch

Bourse à l'Emploi

Rue du Pré-Jérôme 5, 1205 Genève
T 022 595 45 40
bourse.emploi@oseo-ge.ch
www.bourse-emploi.ch

**iEmploi, Parcours, Intégra, Analyse
et conseils**

Rue du Pré-Jérôme 5, 1205 Genève
T 022 595 45 00
oseo@oseo-ge.ch

Semestre de Motivation

Rue de Veyrot 25, 1217 Meyrin
T 022 304 13 40
semo@oseo-ge.ch

Onex Solidaire

Rue des Grand'Portes 2, 1213 Onex
T 022 870 00 61
onex.solidaire@oseo-ge.ch

CapEmploi

Chemin du Signal 23, 1233 Bernex
T 022 757 47 12
capemploi@oseo-ge.ch
www.capemploi.ch

Permanence Emploi

Chemin du Signal 23, 1233 Bernex
T 022 757 47 12
permanenceemploi@oseo-ge.ch

Prima

Rue Pécolat 5, 1201 Genève
T 022 906 94 40
prima@oseo-ge.ch



Œuvre suisse d'entraide ouvrière **OSEO**
OSEO GENÈVE
Schweizerisches Arbeiterhilfswerk **SAH**
Soccorso operaio svizzero **SOS**

travail et intégration

