



Rapport d'activités 2014



Œuvre suisse d'entraide ouvrière **OSEO**
OSEO GENÈVE
Schweizerisches Arbeiterhilfswerk **SAH**
Soccorso operaio svizzero **SOS**

travail et intégration

Impressum

Publié par :
OSEO Genève
Rue Pécolat 5, 1201 Genève
T : 022 595 45 00, F : 022 595 45 01
oseo@oseo-ge.ch, www.oseo-ge.ch
Compte postal : 17-786102-1

Avec la participation de :
Thierry Apothéloz, Nicole Berthod-Hutin,
Olivia Curtet, Sarah Lachat, Anne Humbert-Droz,
Magali Di Peri, Hervé Jungo, Christian Lopez
Quirland, Arnaud Moreillon, Laurence Pottu,
Nathalie Salina, Léna Strasser, Rachid Taaroufi,
Responsable : Sarah Lachat

Photos : OSEO Genève
Design graphique : Colegram

Impression :
Tirage : 1500 exemplaires
Imprimerie Duo Visual

Avec le soutien de



L'OSEO innove encore et toujours !

L'OSEO se distingue toujours par sa compétence et par la pertinence de ses programmes, largement reconnue par l'ensemble de nos partenaires. C'est là notre force. Une force qui nous vient de notre expérience, de notre travail de terrain et - il faut le rappeler sans cesse - du professionnalisme de nos collaboratrices et collaborateurs.

L'OSEO ne combat pas le chômage par des mesures factices ou des programmes boiteux. Elle le fait avec des projets ambitieux, pertinents et efficaces. C'est notre marque de fabrique ! Nos actions fonctionnent, nos mesures réussissent, là où d'autres échouent. Nous sommes bien souvent une source d'inspiration. C'est aussi notre fierté.

2014 n'échappe pas à la règle. Le projet FOR25+ en est une parfaite illustration. Même si ce programme est aujourd'hui réservé aux bénéficiaires du service de réinsertion professionnelle de l'Hospice général - qui nous honore ici de sa confiance - il sera également pertinent pour les bénéficiaires de l'aide sociale en général. C'est là un programme prometteur, qui place la formation au centre de la lutte contre le chômage et la précarité. Nul doute que, à l'instar de nos autres mesures, FOR25+ saura rapidement montrer sa pertinence et son adéquation à un marché de l'emploi toujours aussi mouvant qui nécessite sans cesse de trouver de nouvelles solutions.

Ces solutions, l'OSEO est capable de les proposer grâce à son expertise et à son talent pour l'innovation. Grâce également au partenariat solide que nous avons su tisser avec les entreprises et certaines communes, qui jouent un rôle fondamental en termes d'offre de stages, de formation et de retour à l'emploi.

Je voudrais donc ici remercier toutes celles et tous ceux qui, au sein de l'OSEO et parmi ses partenaires, se battent au quotidien pour les idéaux qui sont les nôtres. Leur engagement sans faille au quotidien sur le terrain de l'insertion professionnelle et de l'intégration est à l'origine de notre réussite.

Je leur dis à toutes et tous ma profonde gratitude.

Thierry Apothéloz,
Président OSEO Genève

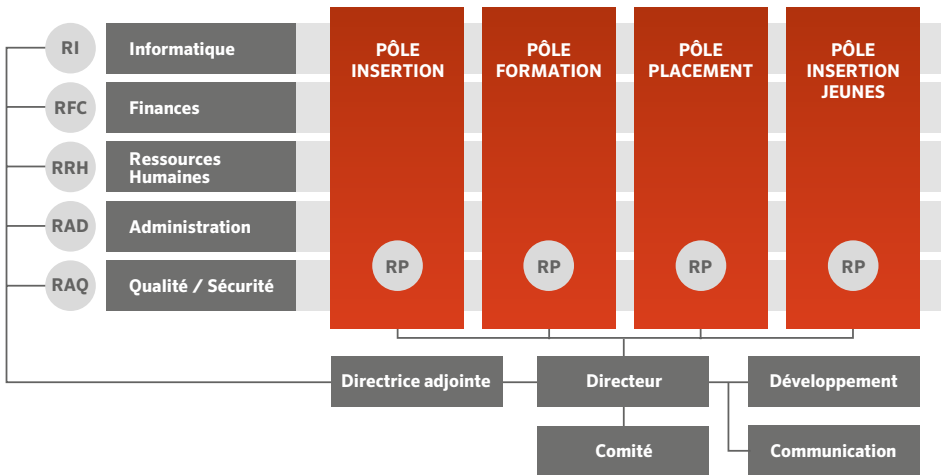


Structure de l'OSEO

L'OSEO Genève en quelques chiffres pour 2014

68 collaboratrices et collaborateurs dont deux apprenties et quatre stagiaires (deux en maturité professionnelle)

Des activités régulières menées sur six sites à Genève, Carouge, Onex et Bernex

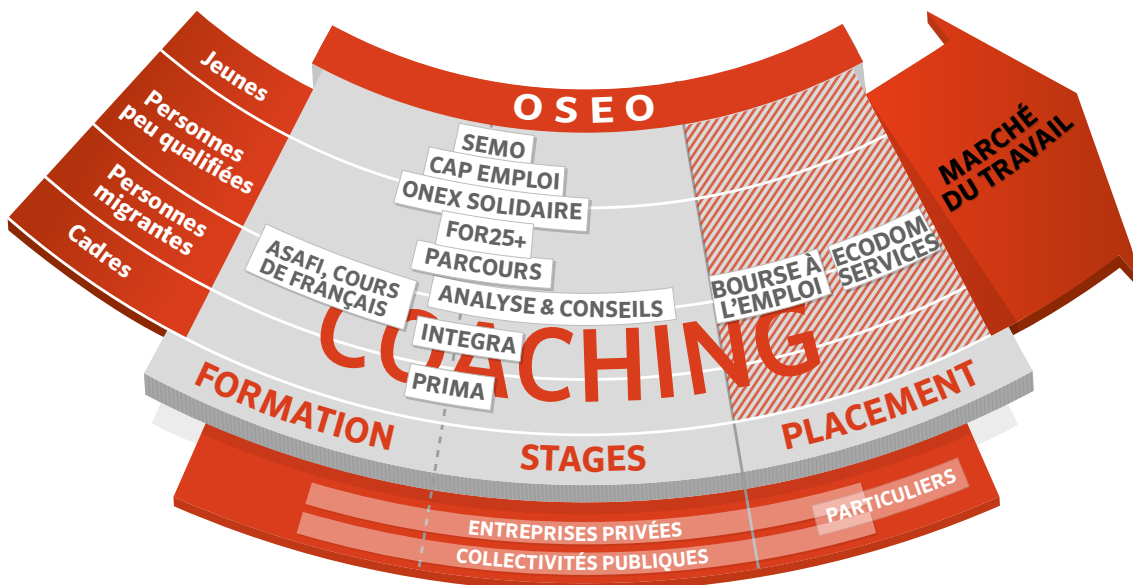


Membres du comité

- Monsieur Thierry Apothéloz, Président
- Madame Sandra Bersier
- Monsieur Christophe Besson
- Monsieur Alain de Kalbermatten
- Monsieur Jean-Charles Lathion
- Monsieur Miguel Limpo
- Monsieur David Metzger
- Monsieur Arnaud Moreillon
- Monsieur Jacques Robert

Membres d'honneur

- Monsieur Albert Rodrik, Président d'honneur
- Madame Jacqueline Berenstein-Wavre
- Madame Jacqueline Burnand
- Madame Ruth Dreifuss
- Monsieur Jean-Luc Bideau
- Monsieur Pierre-Alain Boillet
- Monsieur Michael Spillmann



7 programmes d'insertion :

- Analyse et conseils
- ASAFI
- Intégra
- Parcours EF
- Semo
- FOR25+
- Prima

2 permanences emploi :

- Onex Solidaire
- CapEmploi

2 agences de placement :

- Bourse à l'Emploi
- EcoDom'Services

Au cours de l'année 2014, les activités de l'OSEO Genève n'ont cessé de croître, tant sur le plan cantonal, avec une demande toujours plus forte pour nos prestations, que sur le plan national, avec des actions menées en collaboration avec les dix associations OSEO.

Un colloque sur l'aide sociale et l'insertion professionnelle a ainsi été organisé en novembre dernier à Bienne. Destiné à nos collaborateurs mais ouvert également aux divers partenaires publiques et privés avec lesquels nous travaillons, ce colloque a été l'occasion d'échanger sur les bonnes pratiques et les projets mis en œuvre dans les divers cantons et de mettre en exergue la collaboration toujours plus étroite avec les entreprises. A l'issue du colloque, une campagne sur le thème « **Le chômage doit disparaître** » a également été lancée pour sensibiliser l'opinion publique sur l'importance des mesures de réinsertion. Car même si l'économie s'est relativement bien portée, de nombreuses personnes restent à la recherche d'un emploi, inscrites à l'assurance-chômage, à l'assurance invalidité, mais aussi et de plus en plus à l'aide sociale.

Au niveau cantonal, **la demande pour nos programmes n'a cessé de progresser**. Le suivi individualisé s'est révélé plus nécessaire que jamais et s'est renforcé en conséquence ; certaines de nos mesures se sont développées, comme le service PRIMA, destiné aux demandeurs d'emploi qualifiés ; notre offre de formation, notamment en français, s'est diversifiée pour répondre aux attentes d'un public toujours plus varié ; nos antennes d'insertion créées en partenariat avec les communes ont accueilli toujours plus de visiteurs, notamment les jeunes en recherche d'emploi.

Un nouveau projet d'insertion favorisant l'entrée en formation d'adultes inscrits à l'Hospice général a vu le jour en avril 2014. Même s'il est difficile de faire une analyse exhaustive des résultats, nous sommes convaincus que la formation de base est un outil fondamental pour s'attaquer au chômage et souhaitons qu'il puisse être étendu à l'ensemble des demandeurs d'emploi, indépendamment de leur statut socio-institutionnel.

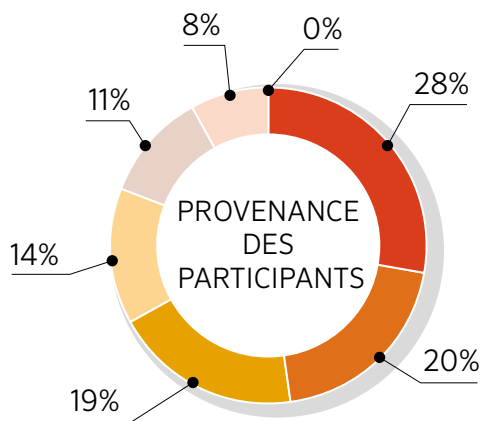
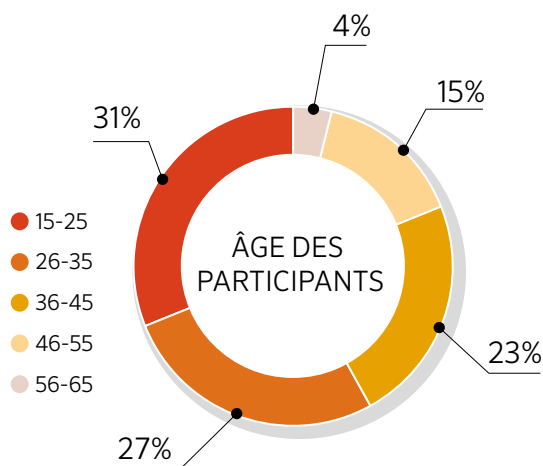


Enfin, nos agences de placement ont dépassé les objectifs fixés en 2014, avec un volume d'activité en augmentation. EcoDom'Services – qui met en contact les employé-e-s de maison et les particuliers ayant besoin d'aide à domicile – semble en effet répondre adéquatement à la demande pressante des ménages genevois, tout en constituant un important potentiel de création d'emplois légaux pour des personnes qui en sont souvent privées.

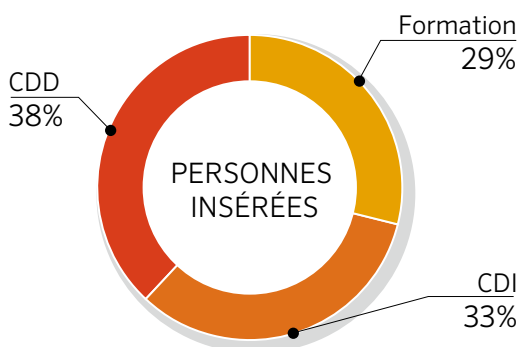
Nos projets correspondent à un pôle d'excellence en matière d'insertion, de formation et de création d'emplois. Cette ambition ne pourrait être atteinte sans l'engagement total de nos collaboratrices et collaborateurs, des membres du Comité et de l'ensemble de nos partenaires institutionnels et privés. Qu'ils en soient toutes et tous remerciés.

Christian Lopez Quirland
Directeur

Insertion



- UE-AELE
- Suisse
- Afrique du Nord et subsaharienne
- Europe de l'Est
- Amérique latine
- Asie et Moyen-Orient
- Amérique du Nord et Océanie



L'année 2014 se caractérise par une forte demande pour l'ensemble de nos programmes d'insertion et par un besoin accru en termes de suivi individuel, considéré comme plus nécessaire que jamais.

Pendant cette période, nous avons constaté une fragilisation de notre public, ce qui a conduit nos conseillers à adapter les outils d'insertion : outre les instruments traditionnels (techniques de recherche d'emploi, actualisation des dossiers de candidature, simulations d'entretiens), des outils basés sur l'écoute active, comme les entretiens motivationnels ou de remobilisation vers l'action, ont été formalisés et utilisés.

Parallèlement, nous avons observé que la complexité et la concurrence propres au marché du travail actuel affectent également les personnes au bénéfice de plusieurs années d'expérience professionnelle, qui ne répondent plus forcément aux exigences des entreprises. Un accompagnement et une préparation plus importante leur est nécessaire avant le retour à l'emploi.

A ce titre, en plus du coaching et des formations proposées, les stages en entreprises constituent toujours une étape fondamentale en faveur de l'insertion. Aussi, notre partenariat avec les entreprises a continué de se développer en 2014, avec un accent particulier sur le suivi des stages, notamment à travers des contacts avec les employeurs devenus quasi quotidiens pour nos conseillers. Ces améliorations quant à l'encadrement apportent une véritable plus-value en termes d'évaluation et de formation pour les stagiaires.

Enfin, un nouveau programme destiné aux demandeurs d'emploi inscrits à l'Hospice général a été mis sur pied en 2014. Appelé **FOR25+**, il permet aux adultes sans formation d'accéder à une place d'apprentissage et augmenter ainsi leur employabilité (*voir p.11*). Cette mesure, qui favorise une insertion durable, s'inscrit pleinement dans notre philosophie et nous semble très prometteuse.

9 190 entretiens individuels ont été menés
1 086 stages ont été organisés
3 200 semaines de stages ont ainsi été effectuées au sein de **417** entreprises
261 personnes ont été insérées – CDD plus de six mois, CDI ou entrée en formation.

En 2014, nos formations ont accueilli des publics toujours plus diversifiés, aux besoins variés, ce qui a réclamé une adaptation de notre offre de cours.

Aux demandeurs d'emploi inscrits à l'Office cantonal de l'Emploi se sont ajoutées les personnes inscrites au Service de réinsertion professionnelle de l'Hospice Général ou à l'Assurance Invalidité, mais aussi les réfugiés orientés par le Bureau de l'Intégration des Etrangers et les travailleurs temporaires actifs dans nos deux agences de placement.

Face à cette diversification des publics et donc des besoins, notre offre de cours s'est adaptée et étoffée.

Pour répondre à la demande récurrente des personnes suivant nos cours de français de pratiquer la langue après la période de formation, des rencontres informelles appelées **Rés'O Café** ont été organisées à raison d'un soir par semaine, dans nos locaux ou à l'extérieur. Formule originale et plébiscitée, les Rés'O Café permettent d'aborder de multiples thèmes liés à la vie sociale et culturelle genevoise dans une atmosphère détendue et favorisant l'intégration. Une quarantaine de rencontres ont eu lieu en 2014, parfois à l'initiative des participants eux-mêmes, dont un vide-grenier, une dégustation de vin genevois, un atelier d'écriture de Haïku et ont réuni entre huit et douze participants en moyenne. Deux employeurs sont également venus présenter leurs parcours professionnels.

De même, de nouveaux cours, dont une remise à niveau des connaissances en français et mathématiques, sont maintenant proposés aux participants de **FOR25+**.

Enfin, dans le cadre de nos démarches menées au sein du **Collectif 9 pour la formation de base des adultes** pour créer un certificat de « formation de base » qui favoriserait l'accès à des formations certifiantes, des examens en Français et en Technologies de l'Information et de la Communication (TICs) ont été organisés en juin pour 148 personnes. Dix participants de l'OSEO y ont pris part avec succès.

Typologie des cours

- Remise à niveau scolaire (math, français, culture générale)
- Français écrit, oral, métier
- Citoyenneté et Vivre en Suisse
- Techniques de recherche d'emploi (ou de formation)
- Technologies de l'Information et de la Communication (TICs)
- Atelier gestion de projets
- Atelier multimédia
- Ateliers bois, carton et eco-design
- Bilan de compétences
- Développement de réseau
- Introduction à LinkedIn
- Gestion du temps
- Réso Café

Nombre total d'heures de cours: 8 896



Dégustation de vins genevois lors d'un Rés'O Café, octobre 2014.

Placement

427 employé-e-s placé-e-s en missions temporaires dont 107 ont obtenu un CDD de plus de 6 mois ou un CDI (25%).

EcoDom'Services

425 clients particuliers
134 employé-e-s,
 soit 18 postes équivalent plein temps
33 543 heures effectuées
756 739 CHF de masse salariale

Bourse à l'Emploi (BàE)

72 clients entreprises
 et institutions publiques
293 employé-e-s,
 soit 48 équivalent plein temps
93 708 heures effectuées
3 112 183 CHF de masse salariale

Nos agences de placement, Bourse à l'Emploi et EcoDom'Services, ont le vent en poupe, avec une augmentation significative du volume d'activité (+11% par rapport à 2013).

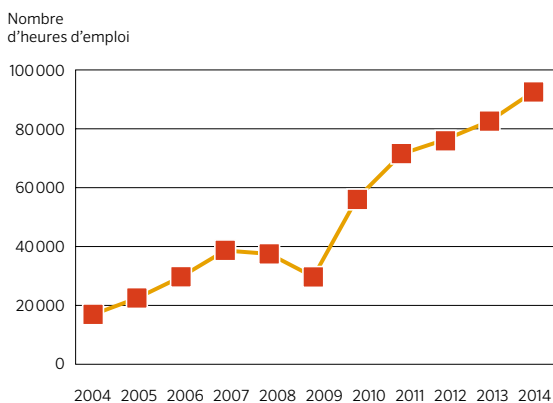
L'augmentation est moindre dans le secteur du gros œuvre mais flagrante dans le domaine médical, le nettoyage et la logistique.

Le travail temporaire étant souvent lié à la précarisation des conditions de travail, cette augmentation pourrait s'avérer inquiétante. Néanmoins, nous enregistrons cette année une nette augmentation du nombre de personnes embauchées en CDI/CDD à la suite d'une mission temporaire.

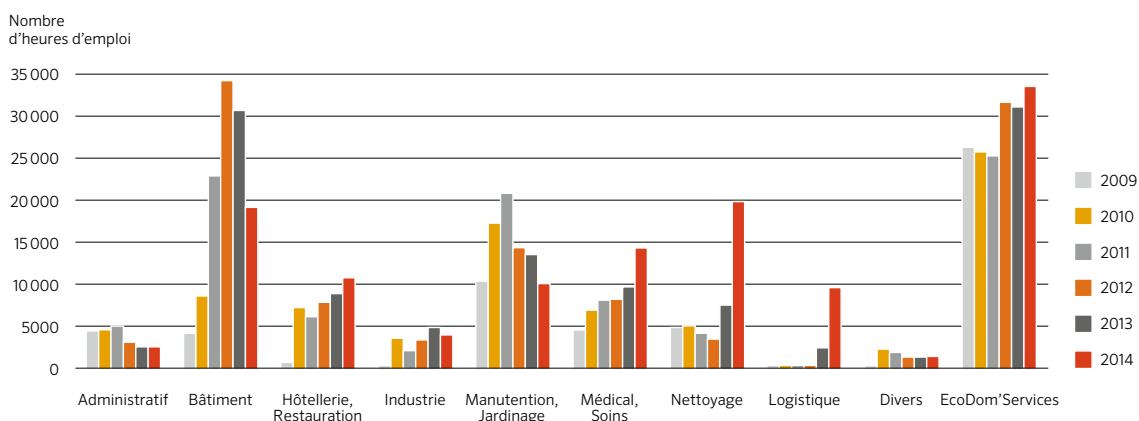
Une tendance réjouissante qui prouve que notre modèle d'intégration par paliers vers un emploi durable fonctionne bien. Et qui découle sans doute du suivi individualisé que nous garantissons aux employés parallèlement à leurs missions temporaires, notamment en proposant des formations complémentaires financées par le Fond de Formation Continue de la Convention Collective du Travail temporaire, qui renforcent leur employabilité. Ceci est particulièrement vrai dans l'économie domestique.

Une campagne publicitaire a justement été lancée à l'automne 2014 pour promouvoir EcoDom'Services, connu avant tout des institutions jusqu'à présent. Un spot publicitaire valorisant la possibilité d'employer légalement et à un tarif raisonnable du personnel de maison encadré et qualifié a ainsi été diffusé dans les cinémas et dans les trams, et un tout-ménage distribué dans les boîtes aux lettres en Ville de Genève. L'activité a ainsi augmenté de 14% entre septembre et décembre 2014 par rapport à la même période en 2013.

Evolution de l'activité (BàE)



Evolution par secteurs (BàE et EcoDom'Services)



L'année 2014 a été marquée par l'augmentation des profils davantage éloignés de l'emploi en raison d'un cumul des freins à l'insertion. Un défi majeur pour les structures d'insertion des jeunes.

Les freins à l'insertion restent les mêmes – problèmes familiaux, revenus limités, difficultés liées au logement, non-maîtrise de la langue française, problèmes de santé, ou encore inadéquation du savoir-être par rapport aux attentes des employeurs – mais c'est l'accumulation de ces freins qui constitue aujourd'hui une difficulté nouvelle dans la prise en charge.

Malgré ce défi, les résultats du **Semestre de Motivation** ont bien résisté puisque 60% des 152 jeunes participants en 2014 ont trouvé un apprentissage ou continué une formation post-obligatoire. Notre travail sur trois axes – les ateliers qui permettent d'acquérir les compétences transversales nécessaires à toute place d'apprentissage et retrouver un rythme de travail, les cours de remise à niveau théorique qui préparent aux tests d'entrée en apprentissage, et le soutien des conseillers en insertion dans la préparation des dossiers de candidature et des entretiens d'embauche – reste donc totalement pertinent.

Le Semestre de Motivation a renforcé ses liens institutionnels avec CAP Formations qui adresse l'essentiel des participant-e-s, et avec le Service de protections des mineurs (SPMi), pour lequel deux fois plus de places ont été assurées.

Les antennes d'insertion mises à disposition des jeunes en partenariat avec les communes d'Onex et de la Champagne rencontrent toujours plus de succès, avec un taux de fréquentation croissant.

Semestre de motivation (SEMO)

152 participants
1 032 jours de stages
Taux d'insertion 60% (emploi ou formation)

CapEmploi

100 jeunes suivis
1 554 jours de stages en entreprises
468 jours de stages dans les services communaux

Onex Solidaire

72 jeunes suivis (sur 247 dossiers traités)
1 592 jours de stages, dont 207 dans les services communaux

Onex Solidaire a géré près de 250 dossiers en 2014 parmi lesquels 72 jeunes adultes entre 16 et 25 ans venus solliciter un soutien pour leur recherche de formation professionnelle initiale. L'âge de ces demandeurs tend à augmenter, de 22 à 28 ans, ce qui semble provenir du fait qu'il est toujours plus ardu de choisir une voie professionnelle, ce qui allonge le temps d'écologie. Les jeunes semblent également être davantage sollicités pour contribuer financièrement aux frais du ménage, et cherchent donc un emploi avant de se tourner vers une formation professionnelle.



Atelier bois au SEMO



« Toute entreprise doit faire des bénéfices mais elle a aussi un rôle social à jouer. Nous sommes ravis de la collaboration avec l'OSEO, qui nous a envoyé plusieurs stagiaires. Ce partenariat s'insère dans l'évolution de notre politique d'engagement : nous n'avons plus d'apprentis au sein de l'entreprise, mais nous accueillons en revanche des jeunes en fin de droit ou à l'AI. La plupart d'entre eux se révèlent beaucoup plus motivés à se réinsérer dans la vie professionnelle et s'adaptent très bien. Pour Donato, nous avons tout de suite remarqué combien il est habile de ses mains, notamment en raison de sa première formation en mécanique. Aujourd'hui, nous l'avons engagé et notre objectif est de le suivre tout au long de sa formation. »

Nicolas Rudaz,
directeur des opérations chez Franck Muller

FOR25+ : soutenir les adultes sans formation

FOR25+ est un projet pilote né en avril 2014 sur mandat du Service de réinsertion professionnelle (SRP) de l'Hospice général, soucieux de l'augmentation du nombre de personnes inscrites à l'assistance en raison d'une employabilité limitée. En effet, la plupart d'entre elles ont accumulé petits jobs et périodes au chômage sans parvenir à s'insérer durablement sur le marché du travail souvent faute de formation certifiée.

A travers un accompagnement individuel régulier, des formations adaptées (remise à niveau scolaire, gestion de projets, techniques de recherche d'emploi, etc.) et des stages en entreprises, FOR25+ leur propose de valider un projet de formation et les soutient dans l'obtention d'une place d'apprentissage (AFP ou CFC).

Dix personnes ont bénéficié de cette mesure en 2014 : quatre d'entre elles sont entrées en formation (apprentissage ou autre) ou sont en passe de le faire, deux autres ont été engagées en CDI à l'issue de leur stage. Diverses raisons, souvent liées à des problèmes de santé, ont empêché les quatre dernières d'aboutir.

Le défi est de taille pour FOR25+ car à la fragilité liée à une longue période de précarité, s'ajoute la méfiance des employeurs face aux apprentis adultes. L'OSEO Genève croit néanmoins beaucoup en ce projet novateur, qui permet une sortie durable de l'aide sociale pour des jeunes entrés bien trop tôt à l'assistance publique.

Grâce à FOR25+ et un stage chez Franck Muller, entreprise partenaire de l'OSEO, Donato (ci-contre) a pu entamer une formation d'horloger.

« Malgré mon attestation de formation professionnelle (AFP) en mécanique, je ne parvenais pas à trouver un emploi. Après deux ans de chômage, je me suis retrouvé au SRP, et par chance, on m'a proposé FOR25+. Je dis par chance car cela m'a vraiment aidé. On m'a appris combien il est préférable de se présenter personnellement pour rechercher une place de travail, j'ai pu suivre des cours d'expression orale qui m'ont donné confiance alors que je suis introverti. Avec ma conseillère de l'OSEO, grâce à son réseau et au système de stages, j'ai identifié la possibilité de me former dans l'horlogerie malgré mon âge. Après deux semaines de stage très fructueuses, j'ai pu commencer une formation à 40% chez Franck Muller tout en poursuivant les cours de remise à niveau scolaire à l'OSEO. En septembre 2014, j'ai été engagé dans l'entreprise et suis parallèlement la formation de base en horlogerie à l'IFAGE. »

**Donato Mighali, 27 ans,
entré en formation d'horloger**





« A mon arrivée à CapEmploi, je n'avais pas de projet clairement défini. Grâce aux entretiens avec la conseillère en insertion, j'ai pu trouver ma voie professionnelle et décider de devenir viticultrice. Magali m'a aidée à constituer un dossier de candidature et à trouver des places de stage afin de confirmer mon choix. Après quelques stages dans le domaine viticole, dont une semaine au Domaine de la Mermière, Yves Batardon m'a proposé une place d'apprentissage. Depuis août 2014, j'adore mon métier, ainsi que l'ambiance de travail. Si on a envie de bouger, les conseillères en insertion de l'antenne CapEmploi nous apportent tous les outils nécessaires pour aller de l'avant. »

Axelle Maison,
apprentie viticultrice

Plein succès pour les antennes d'insertion créées avec les communes

Depuis 2008, l'OSEO collabore avec les communes qui souhaitent offrir un appui à leurs habitants dans les démarches d'insertion professionnelle.

La Ville d'Onex a ainsi créé **Onex Solidaire** il y a six ans, qui accueille les résidents en recherche d'emploi ou de formation et leur propose un suivi personnalisé, des cours sur mesure, un accès à du matériel bureautique et, pour les jeunes de 15 à 25 ans, des stages en entreprises ou dans les structures communales. 250 dossiers y ont été gérés en 2014, dont 56 jeunes.

Les communes de la Champagne, elles, ont souhaité se concentrer sur l'insertion des jeunes uniquement et ont ouvert CapEmploi en 2011, qui offre un appui personnalisé, des cours sur mesure et des stages en entreprises ou dans les structures communales dans le but de valider un projet de formation voire trouver un emploi.

A **CapEmploi**, plus d'une centaine de jeunes âgés de 15 à 25 ans ont bénéficié d'un suivi. Un chiffre en augmentation par rapport à 2013, avec presque dix entretiens à assumer chaque jour, et qui a conduit les communes à financer un poste de conseiller supplémentaire en 2014. Une rencontre organisée avec les entreprises de la région a permis de renforcer le partenariat et obtenir des places de stages et d'apprentissage supplémentaires ; trois d'entre elles ont par ailleurs décidé d'intégrer le réseau des entreprises formatrices du canton agréées par l'OFPC. Les stages au sein des structures communales ont également été renforcés en 2014, afin de permettre aux jeunes les plus éloignés du marché du travail de se réadapter peu à peu aux exigences du monde professionnel.

Dans les deux cas, la collaboration des entreprises est fondamentale. Axelle (ci-contre) en a bénéficié puisqu'elle a d'abord trouvé une place de stage grâce au soutien des conseillers de CapEmploi, puis a entrepris un apprentissage grâce à la collaboration du patron du Domaine de la Mermière.

« Sensible à la formation et à l'intégration des jeunes depuis de nombreuses années, j'ai commencé par créer un emploi à temps partiel pour une personne inscrite à l'AI, en partenariat avec la fondation Trajets. Après dix ans d'excellents résultats au niveau humain et professionnel, je souhaitais aller plus loin. C'est la Commune de Bernex qui m'a parlé de CapEmploi, et j'ai été rapidement convaincu par le modèle de partenariat clair et bien structuré entre stagiaires, entreprises et conseillers en insertion. J'ai alors décidé d'entreprendre la formation de maître d'apprentissage pour pouvoir offrir une place. En avril 2014, CapEmploi nous a soumis le dossier d'Axelle, qui désire devenir viticultrice. La commune de Soral, où elle avait déjà fait un stage, nous a donné un retour très positif. Mon formateur doutait de recevoir un jour un CV aussi bon. Après une semaine de stage, nous étions tous ravis et aujourd'hui, je suis enchanté de mon apprentie ! »

Yves Batardon,
propriétaire du Domaine de la Mermière





« C'est Pro-Senectute qui m'a recommandé EcoDom'Services. Cliente depuis cinq ans, j'apprécie énormément les services fournis. Lors du premier engagement, on m'a proposé de vérifier si j'avais le feeling avec l'employée et j'ai tout de suite été convaincue. Quatre personnes ont été à mon service, et aujourd'hui je suis ravie de Boutheira. Elle est très professionnelle et pleine d'initiatives. Elle fait le ménage, m'aide à prendre ma douche, me fait même des massages parfois ! Lorsque j'ai été hospitalisée d'urgence, elle est venue me voir de son propre chef et s'est chargée de tout dans l'appartement. Je lui fais entièrement confiance. J'ai recommandé EcoDom'Services à plusieurs amies qui en sont ravies. Ce service répond à nos besoins mais fournit aussi du travail aux personnes qui en cherchent et c'est très bien. »

Clémence Bierer,
cliente depuis 2011

EcoDom'Services répond aux besoins des travailleurs comme des clients !

Depuis bientôt quatre ans, grâce au soutien de la Ville de Genève, l'OSEO Genève gère EcoDom'Services, une agence de placement qui propose aux particuliers du personnel qualifié dans le domaine des services à la personne - nettoyage, accompagnement de personnes âgées, préparation de repas.

EcoDom'Services offre en réalité une solution non seulement légale, mais aussi très pratique pour les particuliers, puisque nos conseillers se chargent de recruter, former, payer et remplacer le personnel engagé. Parallèlement, ce service constitue un outil précieux dans le processus de réinsertion professionnelle des personnes faiblement qualifiées, qui obtiennent ainsi des missions temporaires assorties de conditions de travail socialement avantageuses, mais bénéficient également d'un suivi personnalisé et de formations complémentaires qui augmentent leur employabilité.

Créé en 2011, EcoDomServices a séduit plus de 425 clients privés en 2014, et a permis de fournir du travail à 134 employé-e-s en moyenne, pour un total de 33 543 heures de travail. A l'automne 2014, une campagne a été lancée pour promouvoir EcoDom'Services auprès des Genevois : des spots audio-visuels ont été diffusés dans les trams et un tout-ménage distribué en Ville de Genève.

« Occupée par l'éducation de mes enfants, je n'ai pas travaillé pendant plus de quinze ans. Lorsque j'ai souhaité reprendre une activité pour gagner ma vie, c'est une amie employée d'EcoDom'Services qui m'a conseillé de m'inscrire. En quinze jours, on m'a trouvé du travail pour quelques heures. Aujourd'hui, j'ai plus de huit clientes, cela me permet de m'en sortir économiquement, même si ce n'est pas encore tout-à-fait idéal. L'an passé, les conseillers m'ont proposé une formation pour l'accompagnement des personnes âgées. J'en ai retiré des connaissances très utiles. J'attends maintenant de pouvoir faire des missions d'aide à domicile en plus des ménages. »

Maria de Lourdes Beltran de la Cueva,
employée depuis 2011



Bilan comptable

	2014 CHF	2013 CHF
ACTIF		
ACTIFS CIRCULANTS	2'766'294.55	2'269'239.49
Liquidités et titres	1'342'364.32	1'029'931.98
Caisse	1'114.80	1'884.35
CCP	229'762.99	230'741.82
Banques	1'111'486.53	797'305.81
Créances	1'383'449.03	1'208'619.16
Créances	1'383'268.87	1'207'041.18
Impôt anticipé à récupéré	180.16	1'577.98
Comptes de régularisation	40'481.20	30'688.35
Actifs transitoires	40'481.20	30'688.35
ACTIFS IMMOBILISÉS	247'754.14	194'687.02
Immobilisations financières	192'931.50	192'616.46
Dépôt de garantie	192'931.50	192'616.46
Immobilisations corporelles meubles	54'822.64	2'070.56
Mobilier et installations	6'712.10	41.00
Matériel et machines	90.40	89.40
Véhicule	9'333.33	0.00
Informatique	38'499.52	40.95
Aménagement locaux Pécolat	187.29	1'899.21
TOTAL DE L'ACTIF	3'014'048.69	2'463'926.51
PASSIF		
FONDS ÉTRANGERS	610'168.50	585'950.74
Dettes à court terme	576'206.31	555'964.14
Créanciers	73'274.10	54'520.85
Salaires et charges sociales	406'460.41	430'123.14
TVA à payer	96'471.80	71'320.15
Comptes de régularisation	33'962.19	29'986.60
Passif transitoires	33'962.19	29'986.60
FONDS AFFECTÉS	352'306.11	276'311.91
Loterie Romande - Aménagement nouveaux locaux Pécolat	283.95	1'995.86
Loterie Romande - Projet Communication	17'881.00	66'650.00
VDG - Bourse à l'Emploi/Entreprise	245'890.71	206'368.71
VDG - EcoDom'Services	17'220.00	0.00
Crédit Suisse (via OSEO National) - CT2	0.00	1'297.34
SECO - Prima	71'030.45	0.00
FONDS PROPRES	2'051'574.08	1'601'663.86
Capital de l'association	2'051'574.08	1'601'663.86
Capital lié généré	1'296'028.59	851'028.59
Capital initial	750'635.27	723'127.68
Excédent de l'exercice	4'910.22	27'507.59
TOTAL DU PASSIF	3'014'048.69	2'463'926.51

	2014 CHF	2013 CHF
Recettes d'exploitation	10'887'420.34	9'715'181.67
Dons et legs	60.00	31'187.90
Cotisations membres	1'830.00	2'215.00
Contributions fédérales	769'205.00	664'696.80
Contributions cantonales	4'077'059.17	3'521'697.35
Subventions communales	717'337.85	536'034.70
Contributions autres institutions	79'558.30	191'070.30
Produits de prestations de services	5'259'267.55	4'778'757.55
Pertes sur débiteurs	-16'897.53	-10'477.93
Charges directes de projets	10'126'182.45	9'251'731.85
Frais de personnel	4'689'030.81	4'214'397.65
Frais de personnels placés par la Bourse à l'emploi	4'417'198.55	4'076'722.33
Frais de déplacement et de représentation	12'764.60	7'857.64
Frais de loyer et entretien	510'552.65	514'918.70
Autres charges d'exploitation	390'903.30	371'293.30
Frais de communication	72'333.24	16'273.75
Amortissements	33'399.30	50'268.48
Charges administratives	231'529.71	336'479.81
Frais de personnel	129'064.50	126'906.29
Frais de déplacement, représentation et évènement	9'481.40	75'927.71
Frais de loyer et entretien	42'870.90	68'371.80
Autres charges d'exploitation	45'732.37	20'043.35
Frais de communication	1'653.72	7'159.30
Amortissements	2'726.82	38'071.36
Excédent / -Déficit d'exploitation	529'708.18	126'970.01
Résultat financier	-3'248.01	-1'923.66
Résultats autres	-555.75	8'023.85
Excédent de l'exercice avant variation des fonds	525'904.42	133'070.20
Variation des fonds affectés	-75'994.20	33'423.79
Attributions aux fonds affectés	-127'772.45	-143'372.83
Prélèvements dans les fonds affectés	51'778.25	176'796.62
Excédent de l'exercice avant variation des fonds	449'910.22	166'493.99
Variation des fonds libres	-445'000.00	-138'986.40
Attributions aux fonds libres	-445'000.00	-220'000.00
Prélèvements dans les fonds libres	0.00	81'013.60
Résultats autres	4'910.22	27'507.59



REVIDOR SOCIETE FIDUCIAIRE SA

Rue Agasse 54
Case postale 556
1211 Genève 17

T 022 707 04 10
F 022 736 41 14
E info@revidor.ch

www.revidor.ch

CHE-100.763.848 TVA

RAPPORT DE L'AUDITEUR AU COMITE DE L'ASSOCIATION

OSEO Genève

Conformément au mandat qui nous a été confié, nous avons procédé à un examen succinct des comptes annuels (bilan, compte d'exploitation, tableau de flux de trésorerie, tableau de variation de capital et annexe) de l'association OSEO Genève pour l'exercice arrêté au 31 décembre 2014. Selon la Swiss GAAP RPC 21, les informations du rapport de performance ne sont pas soumises au contrôle de l'auditeur.

Ces comptes annuels conformément à la Swiss GAAP RPC 21 relèvent de la responsabilité du comité alors que notre responsabilité consiste à émettre un rapport sur ces comptes annuels sur la base d'un examen succinct.

Nous avons effectué notre examen succinct selon la Norme d'audit suisse NAS 910 Review (examen succinct). Cette norme requiert que l'examen succinct soit planifié et réalisé en vue d'obtenir une assurance modérée que les comptes annuels ne comportent pas d'anomalie significative. Un examen succinct comporte essentiellement des entretiens avec le personnel et des procédures analytiques appliquées aux données financières des comptes annuels. Il fournit donc un niveau d'assurance moins élevé qu'un audit. Nous avons effectué une review et non un audit et, en conséquence, nous n'exprimons donc pas d'opinion d'audit.


Sur la base de notre examen succinct, nous n'avons pas relevé de faits qui nous laissent à penser que les comptes annuels ne donnent pas une image fidèle du patrimoine, de la situation financière et des résultats, conformément à la Swiss GAAP RPC 21.


Les comptes annuels présentent un excédent de l'exercice de **CHF 4'910.22**.

En outre, nous attestons que les dispositions de la Fondation ZEWO, que nous avons contrôlées selon les dispositions explicatives concernant l'art.12 du Règlement relatif au label de qualité ZEWO, sont respectées.

Genève, le 21 avril 2015

REVIDOR - SOCIETE FIDUCIAIRE SA


G. Antoine
Expert-Reviseur agréé
(Réviseur Responsable)


C. Kouzié
Révisseur agréée

Annexes : Comptes annuels (bilan, compte de pertes & profits et annexe)
Tableau de variation du capital
Tableau de financement

Nous remercions de tout cœur les personnes, entreprises et organisations qui ont collaboré au cours de l'année 2014 à nos différents programmes et projets.

Mandants et partenaires

Bureau de l'intégration des étrangers
Commune d'Aire-la-Ville
Commune d'Avully
Commune d'Avusy
Commune de Bernex
Commune de Cartigny
Commune de Chancy
Commune de Confignon
Commune de Laconnex
Commune de Meyrin
Commune de Plan-les-Ouates
Commune de Soral
Hospice général
Office cantonal de l'assurance invalidité
Office cantonal de l'Emploi
Office pour l'orientation, la formation professionnelle et continue
Service de protection des mineur-e-s
Ville de Carouge
Ville de Genève et Fonds chômage
Ville d'Onex
Ville de Vernier

Donateurs

Crédit Suisse
Loterie Romande
Fondation pour la formation des adultes
(Stiftung für Erwachsenenbildung)

Associations, entreprises et institutions

L'ensemble de notre réseau d'entreprises partenaires
Accroche
APRES
ASLOCA
C9 FBA
CAPAS
CCSI
CGAS
CIVIA
Collectif des sans papiers
Coordination contre l'exclusion et la xénophobie
CR-FBA
FSEA
Insertion Suisse
Insertion Genève
ODAE
(Observatoire romand du droit d'asile et des étrangers)
REISO
ZEWO

Intervenants bénévoles

Groupe Sida Genève
Stop Suicide

Particuliers

Yvan-Pierre Chabloz
Catherine Guévry
Cédric Hennemann
Patrick de Sépibus
Denis Wicht

Soutenez l'OSEO Genève

OSEO Genève - Siège principal
Rue Pécolat 5, 1201 Genève
T 022 595 45 00 - F 022 595 45 01
oseo@oseo-ge.ch
CCP-17-786102-1

Ecodom'Services

Rue Louis-Favre 12, 1201 Genève
022 595 45 50
contact@ecodomservices.ch
www.ecodomservices.ch

Bourse à l'Emploi

Rue Louis-Favre 12, 1201 Genève
T 022 595 45 40
bourse.emploi@oseo-ge.ch
www.bourse-emploi.ch

Semestre de Motivation

Route de Saint-Julien 5, 1227 Carouge
T 022 304 13 40
semo@oseo-ge.ch

Prima

Rue de Lausanne 22, 1201 Genève
T 022 906 94 40
prima@oseo-ge.ch

Onex Solidaire

Rue des Grand'Portes 2, 1213 Onex
T 022 870 00 61
onex.solidaire@oseo-ge.ch

CapEmploi

Chemin du Signal 23, 1233 Bernex
T 022 757 47 12
capemploi@oseo-ge.ch
www.capemploi.ch



Œuvre suisse d'entraide ouvrière **OSEO**
OSEO GENÈVE
Schweizerisches Arbeiterhilfswerk **SAH**
Soccorso operaio svizzero **SOS**

travail et intégration

