

Rapport
d'activités 2025



OSEO

« L'accompagnement individualisé n'est pas un plus – c'est une condition »



Stéphanie Lammar
Présidente



Christian Lopez Quirland
Directeur

Former et accompagner : une urgence, plus que jamais

Pour l'OSEO Genève, 2025 aura marqué un tournant : une année de renouvellement, d'innovation et d'adaptation face aux profondes mutations du marché du travail et de notre société.

Depuis plusieurs années, nous alertons sur un enjeu majeur : les compétences numériques. Aujourd'hui encore, près de 30% de la population ne maîtrise pas les bases, alors même que notre quotidien — administratif, professionnel, social — se digitalise à grande vitesse. Ce décalage crée une fracture bien réelle.

Sur le terrain, nous le constatons chaque jour : les exigences numériques s'intensifient, en particulier pour les personnes peu ou semi-qualifiées. Gérer des stocks, organiser des plannings, envoyer des documents ou simplement effectuer des démarches administratives sont devenus des prérequis.

Lutter concrètement contre l'illectronisme

Face à ce défi, l'OSEO Genève a agi. Avec le soutien de la Ville de Genève, une permanence numérique ouverte à toutes et tous a été mise en place, proposant accompagnement et formations pratiques. En 2025, près de 1300 passages ont été enregistrés — un chiffre qui témoigne de l'ampleur des besoins.

En parallèle, un programme développé avec l'Hospice général, actif depuis trois ans, renforce les compétences numériques des bénéficiaires de l'aide sociale. En 2025, plus de 2000 personnes ont ainsi été évaluées : gestion administrative, recherche d'emploi, organisation du quotidien. Autant de leviers pour regagner en autonomie.

Jeunesse : comprendre, adapter, agir

La situation d'une partie de la jeunesse continue de se fragiliser. Aux difficultés d'insertion professionnelle s'ajoutent des enjeux sociaux, économiques et de santé.

Le contexte global — crises, incertitudes, climat anxiogène — pèse lourdement. Commencer sa vie dans un monde marqué par les conflits, les bouleversements climatiques et les doutes économiques n'est pas anodin.

Face à cela, nous avons fait évoluer nos approches. Les jeunes sont désormais pleinement associés à la création des ateliers qui leur sont destinés. Une manière de proposer des réponses plus justes, plus proches de leurs réalités, plus efficaces.

Adultes : s'adapter à un marché en tension

Les programmes pour adultes, tous profils confondus, poursuivent leur développement. Les contenus ont été repensés pour répondre aux nouvelles attentes du marché, avec un accent particulier sur les compétences numériques et l'intelligence artificielle.

Au-delà des compétences techniques, nous renforçons aussi les dimensions humaines : confiance en soi, autonomie, capacité d'adaptation. Des rencontres régulières avec des experts viennent enrichir ces parcours, notamment dans le cadre du programme Prima.

Malgré ces efforts, le marché de l'emploi genevois reste sous tension. Le chômage progresse dans la plupart des secteurs, à l'exception notable des métiers du soin. Dans un contexte marqué par l'essor de l'IA et les mutations économiques, il devient essentiel de renforcer les formations dans les métiers liés à la personne, notamment le maintien à domicile.

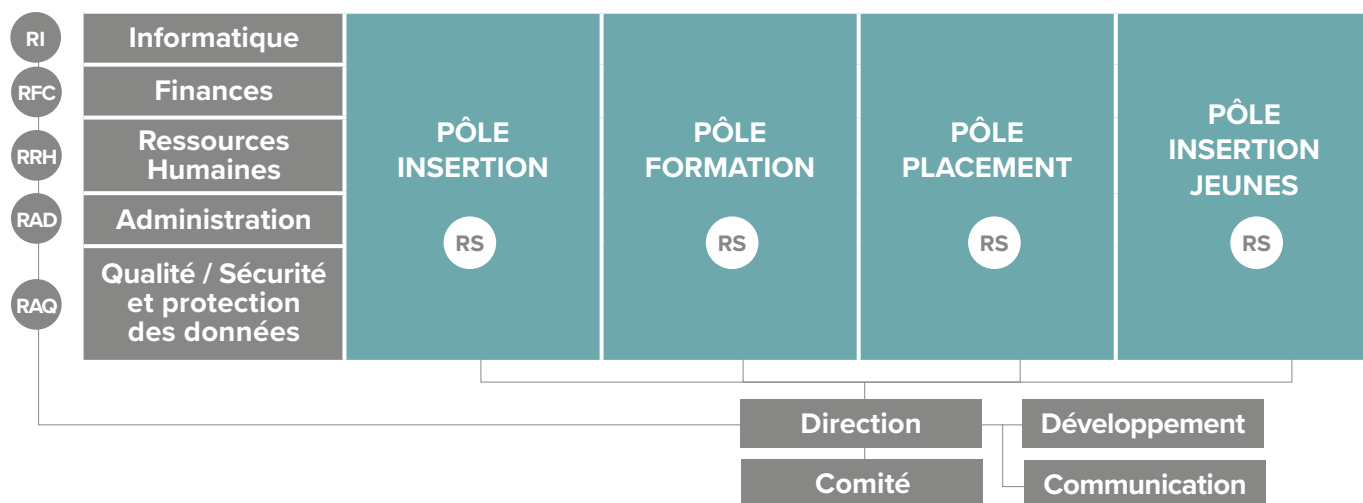
Remerciements

Rien de tout cela ne serait possible sans le soutien de nos partenaires institutionnels, des entreprises et des collectivités publiques. Leur confiance est essentielle.

Enfin, nous adressons nos remerciements les plus sincères à l'ensemble des collaboratrices et collaborateurs de l'OSEO Genève. Leur engagement quotidien fait toute la différence.

L'OSEO Genève en bref

Des activités régulières menées sur plusieurs sites à Genève, Meyrin, Onex, Bernex, Grand-Saconnex et Satigny.



Membres du comité

Madame Stéphanie Lammar, Présidente
 Monsieur Cédric Ricou, Vice-président
 Madame Nathalie Landry-Barthe, Trésorière
 Monsieur Rachid Taaroufi, Représentant du personnel
 Monsieur Pierre-Yves Aubert
 Monsieur Alain de Kalbermatten

Membres d'honneur

Monsieur Thierry Apothéloz
 Monsieur Jean-Luc Bideau
 Monsieur Pierre-Alain Boillet
 Madame Jacqueline Burnand
 Madame Ruth Dreifuss
 Monsieur Michael Spillmann

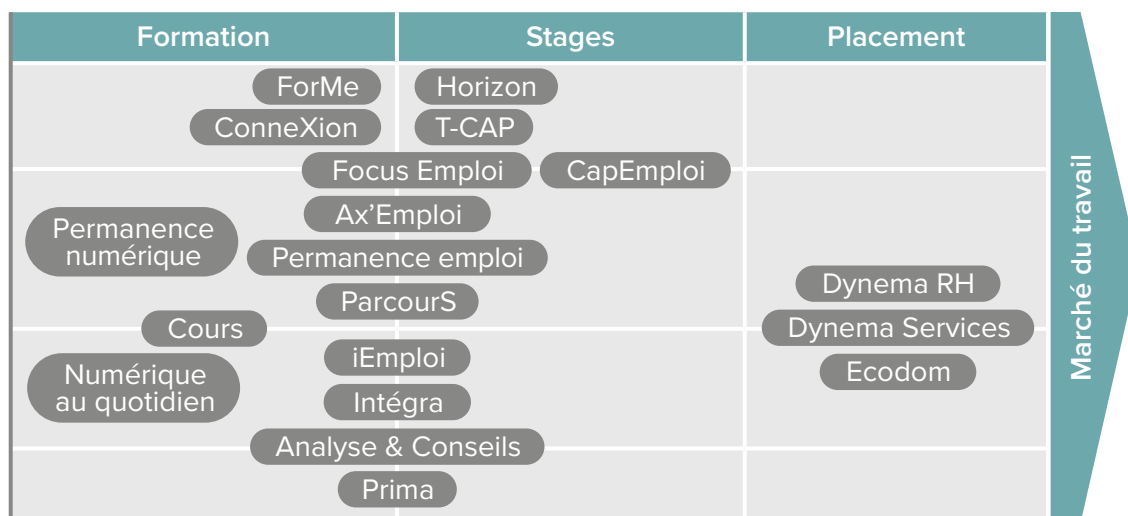
Coaching OSEO

Jeunes

Personnes peu qualifiées

Personnes migrantes

Cadres



3 entreprises sociales

Dynema RH
 Dynema Services
 Ecodom

Cours / Examens

Certification ENI (bureautique)
 Français en été
 Français, Français-métier
 Mathématiques de base
 Test fide
 TIC & Informatique de base

Programme d'insertion : jeunes & adultes

Analyse & Conseils
 ConneXion
 ForMe
 Horizon
 iEmploi
 Intégra
 ParcourS
 Prima
 T-CAP

Permanences emploi

Ax'Emploi, Onex
 CapEmploi, Bernex
 Focus Emploi, Grand-Saconnex
 Permanence adultes, Bernex

Projets pilotes

APE 45+ (fin en mars 2025):
 En collaboration avec la commune et le CAS du Grand-Saconnex

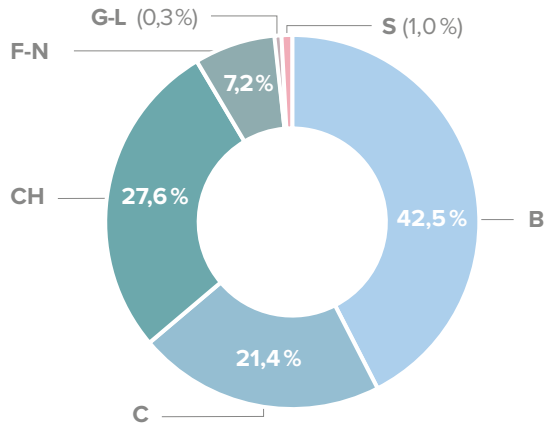
Dispositifs numériques

Le Numérique au Quotidien : permanence à l'Hospice général (Louis-Casai)

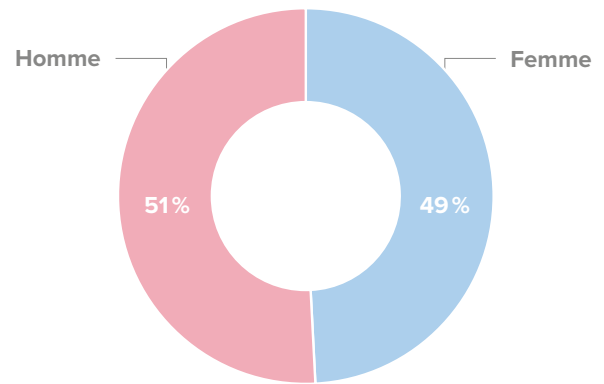
Les Permanences numériques : en collaboration avec la Ville de Genève

Bilan général

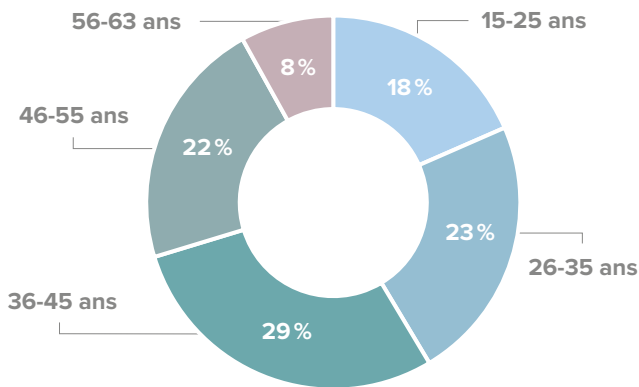
Répartition des participants par permis



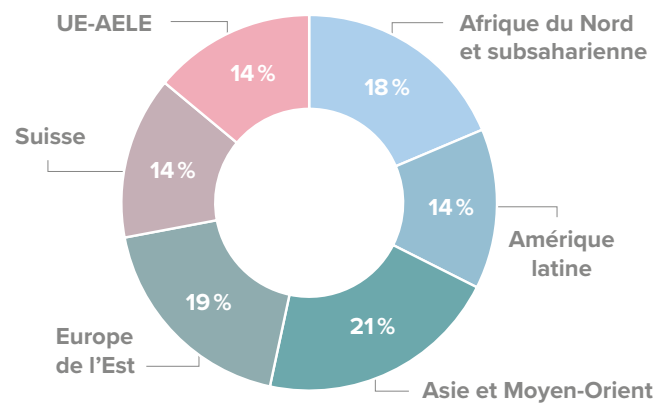
Répartition des participants par genre



Répartition des participants par âge



Répartition des participants par origine géographique



Chiffres clés 2025

2 756

Participant·es et participant·es à nos mesures

1 299

Mesures terminées (insertion)

462

(Ré)insertions

36 %

Taux de (ré)insertion

7 098

Jours de stages organisés

91

Collaboratrices et collaborateurs



Insertion adultes : des parcours qui demandent davantage

Les personnes qui rejoignent nos programmes présentent des situations complexes : difficultés professionnelles, problèmes personnels et/ou de santé, perte de confiance en elles. Les accompagner exige une approche personnalisée et une adaptation constante.

Prima confirme sa solidité auprès des cadres et profils qualifiés, avec un taux d'insertion de 40 %. Le renouvellement de la convention SECO pour 2026 – 2027 prolonge cette dynamique et permet d'engager de nouveaux développements pédagogiques, notamment autour de la confiance en soi, de la posture professionnelle et des outils numériques appliqués à la recherche d'emploi.

ParcourS a connu une forte demande tout au long de l'année, confirmant sa pertinence auprès des mandants. Taux de progression : 67 %. **Intégra** a maintenu un taux d'occupation de 100 % et accueilli des publics souvent très éloignés de l'emploi, notamment des personnes réfugiées et des bénéficiaires de l'aide sociale. Chaque progression a son importance.

La collaboration avec l'assurance-invalidité s'est renforcée en 2025, avec un nombre croissant d'assurés accompagnés. Elle témoigne de la capacité de l'OSEO à co-construire des réponses adaptées.



Accompagner les jeunes : partir de là où ils sont

Le secteur jeunes a traversé en 2025 une phase de renouvellement, marquée par des départs et par l'opportunité d'innover. Les équipes ont tenu le cap et les programmes ont poursuivi leur activité.

ForMe demeure le plus représenté, avec 33 places occupées en continu, devant Horizon (12) et **T-CAP** (11). En insertion, ForMe atteint 67 % et T-CAP 50 %, dépassant les objectifs fixés. Horizon, dont le taux progresse, accompagne un public de plus en plus fragilisé via des ateliers ciblés sur les codes du monde du travail. Sa volumétrie augmentera en 2026.

L'innovation marquante de l'année est la redéfinition de **T-CAP**, qui alterne désormais cours théoriques et ateliers créatifs, culturels et sportifs pour raccrocher les jeunes autrement. Un nouvel atelier, Game Dev, lui donne une spécificité forte : deux Game Jams rythment l'année et chaque participant repart avec un portfolio. Rigueur de projet, travail en équipe, autonomie, capacité à livrer : Game Dev mobilise des compétences recherchées par les employeurs.



Formation: un socle qui s'adapte

Les formations en français, en mathématiques et en technologies de l'information et de la communication (TIC), qui constituent le socle des compétences de base, continuent de jouer un rôle structurant dans les parcours des participants. Elles représentent souvent une étape essentielle vers l'insertion et le développement de l'autonomie.

En 2025, la volumétrie des formations a poursuivi sa progression, reflétant à la fois l'importance des besoins du terrain et l'engagement constant des équipes.

L'OSEO Genève, consciente que la qualité de l'accompagnement repose aussi sur le bien-être des professionnels, a renforcé les compétences de ses équipes: douze collaborateurs ont été formés au rôle de coachs en santé mentale, onze formateurs à la gestion des conflits en groupe.

Parallèlement, des projets tels que Game Dev ou encore les sorties de terrain illustrent une approche pédagogique ouverte, concrète et ancrée dans la réalité.

Entreprises sociales et placement: stabilité et développement

Les trois entreprises sociales de l'OSEO Genève – **Dynema RH**, **Dynema Services** et **EcoDom** – génèrent des emplois, soutiennent le tissu économique local et constituent des leviers concrets d'expérience et de compétences.

En 2025, 364 collaboratrices et collaborateurs y ont travaillé. L'OSEO Genève a versé 4,4 millions CHF de salaires, dont 1,3 million CHF de gains intermédiaires aux personnes inscrites à l'Office cantonal de l'emploi (OCE) et 800 000 CHF aux bénéficiaires de l'Hospice général.

Au-delà de leur dimension économique, ces structures créent des passerelles vers l'emploi durable: 46 personnes issues des programmes OSEO ont été engagées directement à leur sortie. En parallèle, 741 clients – entreprises, communes et particuliers genevois – ont renouvelé leur confiance en 2025, soit 115 de plus qu'en 2024.

Un ancrage confirmé dans les communes

Les antennes communales de l'OSEO Genève proposent un accompagnement de proximité, accessible et inconditionnel: permanences et rendez-vous individuels, adaptés à chaque situation. Un service qui rapproche de l'emploi, quels que soient le parcours, l'expérience ou le projet professionnel.

En 2025:

À Onex, l'antenne **Ax'Emploi** a accompagné 410 personnes, avec une hausse des nouvelles inscriptions: celles-ci représentent 63% des personnes qui ont fait confiance à nos professionnelles de l'insertion;

Au Grand-Saconnex, l'antenne **Focus Emploi** a vu sa fréquentation plus que doubler, avec 149 personnes inscrites contre 65 en 2024, année de son ouverture.

Des liens consolidés avec les milieux économiques

Les relations avec les milieux économiques genevois se sont structurées. L'affiliation à **HR Geneva** a ouvert un réseau RH jusqu'alors peu accessible. Les conseillères et conseillers en insertion ont effectué des démarches auprès de 824 entreprises partenaires actives en 2025.

Des synergies ont été développées avec plusieurs établissements médico-sociaux via Dynema RH, dans le prolongement du positionnement d'EcoDom sur les services aux seniors. L'arrivée d'une nouvelle collaboratrice chargée des relations entreprises chez iEmploi a renforcé cette dynamique.

Communication et rayonnement : quand les actions deviennent visibles

En 2025, trois opérations ont rendu visible l'action de l'OSEO. Avec la Ville de Genève, l'opération **art urbain** au smartphone a invité les participants à photographier la ville. La RTS lui a consacré un sujet au journal télévisé ; sur nos réseaux sociaux, elle a généré **76 000 vues** et touché **35 000 comptes**. CinéTransat / EcoDom a généré **75 000 vues** et touché **20 000 comptes** sur Instagram. Enfin, le partenariat avec le **Servette FC féminin** a permis à EcoDom d'inviter une trentaine de collaboratrices — et leurs familles — à un match : une façon de rendre visible un travail trop souvent discret.





Le numérique pour agir, comprendre et avancer

Prendre un rendez-vous administratif, envoyer un courriel, compléter un formulaire en ligne, rechercher un emploi ou accéder à une prestation publique : aujourd'hui, une grande partie des démarches du quotidien passe par le numérique. Si ces outils représentent un gain de temps et de simplicité pour certains, ils peuvent aussi devenir une source d'exclusion pour les personnes qui ne disposent pas des compétences nécessaires.

À Genève, l'OSEO met en place plusieurs dispositifs visant à réduire cette fracture numérique. Menés en collaboration avec l'Hospice général et la Ville de Genève, ces projets poursuivent une ambition commune : permettre à chacun et chacune d'acquérir l'autonomie nécessaire pour effectuer ses démarches numériques au quotidien.

Dans ce contexte, les compétences numériques sont désormais considérées comme des compétences de base essentielles, au même titre que la lecture, l'écriture ou le calcul. Convaincue de cet enjeu, l'OSEO a fait du numérique un pilier central de son action et de ses dispositifs d'accompagnement.

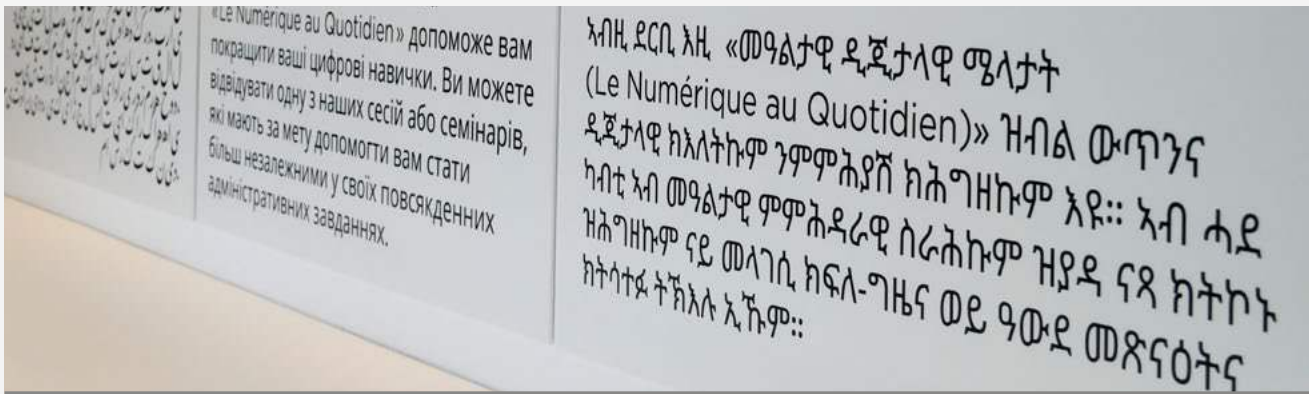
Donner les moyens d'agir au quotidien

Un projet né du terrain, élargi aux besoins réels

Développé en partenariat avec l'Hospice général, le dispositif **« Le Numérique au Quotidien »** s'adresse aux bénéficiaires souhaitant renforcer leurs compétences numériques de base.

À l'origine, ce projet avait pour objectif de faciliter les échanges entre les bénéficiaires et les conseillers de l'Hospice général, dans un contexte de numérisation croissante des démarches administratives. Au fil du temps, il a évolué afin de répondre à des besoins plus larges liés à l'autonomie numérique.

Les ateliers proposés s'appuient sur des situations concrètes du quotidien : créer une adresse courriel, rédiger un document, effectuer



«Le numérique est aujourd’hui omniprésent dans la vie quotidienne. Notre rôle est de rendre ces outils accessibles et compréhensibles pour des personnes qui en sont parfois très éloignées.»

— Romain, encadrant numérique à l’OSEO Genève

des démarches en ligne ou rechercher des informations. Afin de répondre à la diversité des publics accompagnés, les tests numériques ainsi qu’une partie des supports pédagogiques sont disponibles en 17 langues, avec la possibilité de faire appel à des interprètes.

Renforcer les compétences, aussi en interne

Les actions menées autour du numérique concernent également les équipes de l’institution. L’OSEO évalue régulièrement les compétences numériques de ses collaboratrices et collaborateurs, afin d’identifier les besoins en formation et d’accompagner l’évolution des pratiques professionnelles. Ces évaluations permettent d’adapter les méthodes de travail, ce qui rejait directement sur la qualité de l’accompagnement des bénéficiaires.

Un numérique citoyen, accessible à toutes et tous

Des permanences de proximité au service de la population

En partenariat avec la Ville de Genève, l’OSEO Genève coordonne et anime le dispositif des **Permanences numériques**. Gratuites, ouvertes à toutes et tous et accessibles sans rendez-vous, ces permanences offrent un accompagnement personnalisé autour des usages numériques du quotidien : utilisation d’un smartphone, gestion des courriels, démarches administratives en ligne ou encore maîtrise des outils bureautiques.

«Avant tout, l’écoute. Évaluer la difficulté réelle de la personne et ses connaissances permet d’expliquer, de montrer comment faire et de proposer une solution adaptée.»

— Stéphane, encadrant numérique à l’OSEO Genève

Faire entrer le numérique dans la ville

Au-delà des permanences, l'OSEO développe des ateliers et conférences destinés à sensibiliser différents publics aux usages du numérique. D'autres actions complètent ce dispositif: durant l'hiver, des ateliers photo ont été organisés dans le cadre du parcours culturel **Geneva Lux**, permettant aux participants d'apprendre à utiliser les fonctionnalités photo de leur smartphone en découvrant les installations lumineuses en ville.

L'accès aux outils numériques est devenu une condition d'autonomie réelle. L'OSEO Genève en fait une priorité concrète.



« Ici, j'ai appris à faire seule »

« Aux permanences, on ne nous donne pas seulement des réponses. On nous apprend à devenir autonomes. J'ai appris à faire des recherches, utiliser Word et Excel. Aujourd'hui je peux faire des choses seule à la maison et je me sens plus indépendante. »

— Marisol, participante aux Permanences numériques

« Reprendre sa place pas à pas »

« Après plusieurs années consacrées à mes enfants, je voulais retrouver un travail. Mais l'ordinateur me faisait peur: créer un CV, envoyer des courriels ou remplir un formulaire me semblait compliqué. Grâce aux ateliers et aux Permanences numériques de l'OSEO Genève, j'ai appris pas à pas. Aujourd'hui je fais mes démarches seule et je me sens prête à retourner sur le marché du travail. »

— Anne, 45 ans

Bilan au 31 décembre 2025

	2025 CHF	2024 CHF
Actif		
Actif circulant	4 295 620	4 825 773
Actif immobilisé	461 321	610 372
Total de l'Actif	4 756 941	5 436 145
Passif		
Capitaux étrangers à court terme	797 126	785 126
Fonds affectés	594 696	556 352
Capitaux propres	3 358 600	4 088 208
Excédent de l'exercice	6 519	6 459
Total du Passif	4 756 941	5 436 145

Compte de résultat 2025

Recettes d'exploitation		
Total des produits	14 303 320	13 538 056
Charges d'exploitation		
Charges directes de projets	14 596 139	13 099 363
Charges administratives	406 474	279 876
Produits financiers	-2 554	-3 845
Charges financières	4 915	6 471
Produits extraordinaires	-10 450	-27 304
Total des charges	14 994 524	13 354 561
Résultat de l'exercice avant variation des fonds	-691 204	183 495
Attributions aux fonds affectés	-571 690	-334 882
Prélèvements dans les fonds affectés	533 347	449 442
Attributions aux fonds libres	-430 000	-314 831
Prélèvements dans les fonds libres	1166 066	23 235
Total variation fonds	697 723	-177 036
Résultat de l'exercice	6 519	6 459

Partenaires réseau

Accroche
après-ge
Alzheimer Genève
C9 FBA
CAPAS
CCIG
CGAS
Collectif de soutien aux sans-papiers
Coordination contre l'exclusion et la xénophobie
CR-FBA
FSE (*Fédération Suisse des Entreprises*)
FSEA
IMAD
Insertion Suisse
Insertion Genève
Observatoire romand du droit d'asile et des étrangers (*ODAE*)
OrTra Intendance
OrTra Santé-social
REISO

Donateur

Chaîne du Bonheur

Mandants et partenaires

Bureau de l'intégration et de la citoyenneté (*BIC*)
Cap Formations
Communes d'Aire-la-Ville, Avully, Avusy, Bernex, Cartigny, Chancy, Confignon, Soral
Commune de Meyrin
Commune de Satigny
Direction générale de l'enseignement secondaire II (*DGES II – DIP*)
Hospice général
Office cantonal de l'assurance-invalidité (*OCAI*)
Office cantonal de l'emploi (*OCE*)
Office de l'action, de l'insertion et de l'intégration sociale (*OAIS*)
Office pour l'orientation, la formation professionnelle et continue (*OFPC*)
Secrétariat d'État à l'économie (*SECO*)
Ville de Genève
Ville du Grand-Saconnex
Ville d'Onex




Impressum

Coordination : Peter Berni
Graphisme : Altitude 436, Alix Alyosha Filipovic



SCANNEZ - MOI

OSEO Genève · oseo@oseo-ge.ch
Rue Pécolat, 5 – 1201 Genève
© 2026 · Tous droits réservés

 [linkedin.com/company/oseo-genve](https://www.linkedin.com/company/oseo-genve)
 [instagram.com/oseo_geneve](https://www.instagram.com/oseo_geneve)
 [facebook.com/OSEOGeneve](https://www.facebook.com/OSEOGeneve)

