



Rapport d'activité 2017



Œuvre suisse d'entraide ouvrière **OSEO**

OSEO GENÈVE

Schweizerisches Arbeiterhilfswerk **SAH**

Soccorso operaio svizzero **SOS**

travail et intégration

Impressum

Publié par :

OSEO Genève
Rue Pécolat 5, 1201 Genève
T : 022 595 45 00
oseo@oseo-ge.ch, www.oseo-ge.ch
Compte postal : 17-786102-1

Avec la participation de :

Véronique Altmeyer, Thierry Apothéloz, Olivia Curtet Lachat, Magali Di Peri, Claude-Alain Frchet, Hervé Jungo, Christian Lopez Quirland, Arnaud Moreillon, Sandra Papi, Laurence Pottu, Nathalie Salina, Léna Strasser, Rachid Taaroufi.

Photos : OSEO Genève, Johannes Marburg Photography
Photo couverture : Bureau d'insertion professionnelle Onex Solidaire
Création graphique : Colegram
Mise en page : Trajets Concept
Impression : imprimerie Duo Visual

Mot du Président	4
Message du Directeur	5
L'OSEO Genève en bref	6
Bilan général	7
Bilan insertion adultes	8
Bilan formation	9
Bilan placement	10
Bilan secteur jeunes	11
Point fort : Cibler les besoins essentiels	12
Point fort : Combiner insertion et placement	14
Point fort : Trouver sa voie	16
Bilan financier	18
Rapport d'audit	21
Remerciements	22

L'OSEO, toujours en avance sur son temps !

En quittant cette année la présidence de l'OSEO, je me rends compte du chemin parcouru en à peine plus de 15 ans d'existence. Nouvelle venue dans le secteur de l'insertion professionnelle, notre structure s'est rapidement imposée comme une référence et un partenaire reconnu. Aller là où les autres ne vont pas, tester, innover : voilà la marque de fabrique de l'OSEO ! Avec les résultats que l'on sait.

Dans un monde où l'emploi vit une mutation considérable, où la dématérialisation de l'économie s'étend, où des professions disparaissent du jour au lendemain, remplacées par l'automatisation galopante des tâches, l'OSEO a plus que jamais un rôle à jouer. Celui d'être au plus proche des besoins réelles de celles et ceux qui doivent, par nécessité, s'adapter.

Ce dynamisme sans cesse renouvelé, on le doit à des collaboratrices et collaborateurs engagé-e-s et toujours à l'écoute des besoins de la population. Après neuf ans à présider l'OSEO Genève, je ne peux ici que saluer leur motivation, leur implication et leur professionnalisme. Ce sont ces femmes et ces hommes, par leur engagement quotidien, qui font la force et la réputation de notre institution. Un mot également pour l'ensemble des usagères et des usagers qui font preuve, chaque jour, d'une volonté qui ne peut que forcer l'admiration : apprendre, avoir confiance, faire face au quotidien, vouloir, reprendre, s'entourer. Y croire toujours et encore.

Je souhaite enfin la bienvenue à Stéphanie Lammar, notre nouvelle présidente, qui reprendra avec un brio qu'on lui connaît la destinée de notre Association.

Puisse l'OSEO Genève encore longtemps jouer ce rôle précurseur dans la lutte pour l'emploi. Et ne cesser de nous étonner par l'efficacité de son action.

Thierry Apothéloz

Président de l'OSEO Genève (2009-2018)



Notre organisation face aux mutations

2017 a été riche d'expériences et de changements : de nouveaux locaux pour notre Semestre de motivation, des collaborations avec l'Hospice général, notre participation aux premières Assises des stages dans un partenariat prometteur avec Insertion Genève.

Mais 2017 a aussi vu la décision d'un de nos mandants de renoncer au programme Analyse & Conseils, malgré de très bons résultats ; nous avons pu proposer très vite de nouveaux dispositifs de prise en charge, grâce à l'engagement et à la capacité d'innovation de nos collaboratrices et collaborateurs, ainsi que de notre Comité ; qu'ils en soient toutes et tous remerciés.

Cela montre que face aux changements, l'OSEO Genève est en capacité de réagir, créer et s'adapter comme toute entreprise. La différence essentielle étant que notre engagement est au service de celles et ceux que l'économie laisse aujourd'hui de côté.

Economie 4.0, numérisation, remplacement des hommes par des machines : on sait tous que le monde change et qu'il faut accompagner ce mouvement technologique et ses énormes impacts sur le marché du travail et le lien social. Pour autant, il est aujourd'hui très difficile d'en connaître l'ampleur.

Face à cela, l'OSEO Genève doit redoubler d'imagination et d'innovation afin d'adapter ses outils tout en renforçant ses liens, déjà nombreux, avec les entreprises du canton. Néanmoins, aucun accompagnement professionnel, aussi performant soit-il, ne pourra pallier à la question centrale du partage des richesses et de la réduction du temps de travail, deux axiomes autour desquels se sont construites les révolutions économiques et industrielles du siècle passé.

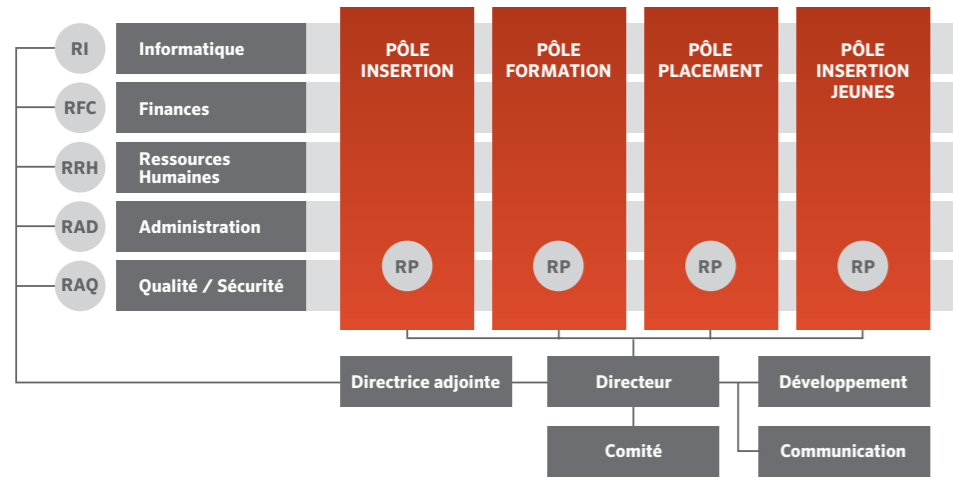
Notre défi sera d'apporter notre humble contribution, aussi bien professionnelle que philosophique, afin que chacune et chacun puisse avoir une place digne dans notre société.



Christian Lopez Quirland
Directeur de l'OSEO Genève

L'OSEO Genève en bref

67 collaboratrices et collaborateurs dont six apprenants
Des activités régulières menées sur cinq sites à Genève, Carouge puis Meyrin, Onex et Bernex

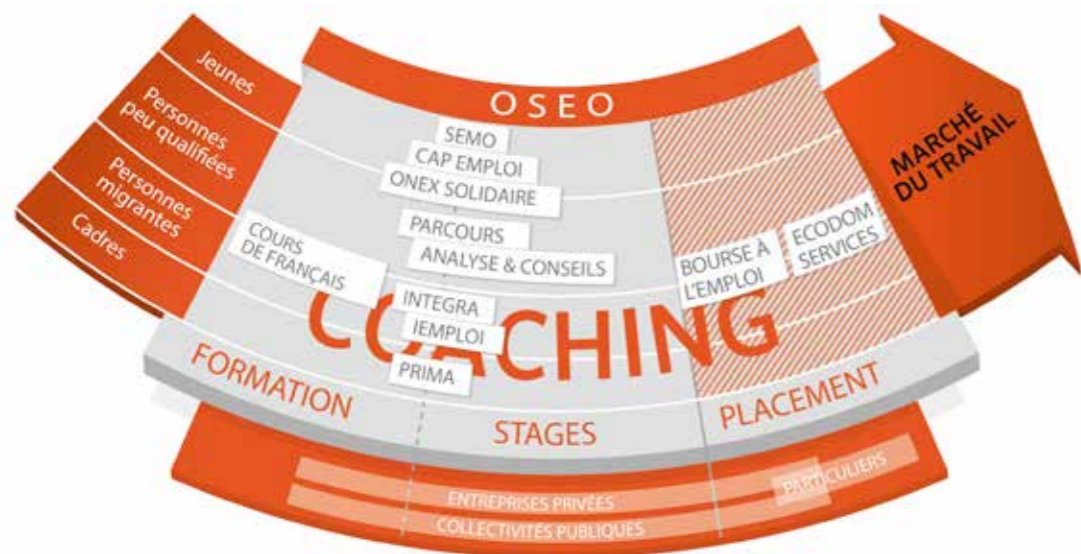


Membres du comité

- Monsieur Thierry Apothéloz, Président
- Madame Sandra Bersier
- Monsieur Christophe Besson
- Madame Simone Irminger
- Monsieur Alain de Kalbermatten
- Monsieur Jean-Charles Lathion
- Monsieur Miguel Limpo
- Monsieur David Metzger
- Monsieur Jacques Robert

Membres d'honneur

- Monsieur Albert Rodrik, Président d'honneur
- Madame Jacqueline Berenstein-Wavre
- Madame Jacqueline Burnand
- Madame Ruth Dreifuss
- Monsieur Jean-Luc Bideau
- Monsieur Pierre-Alain Boillet
- Monsieur Michael Spillmann



- 7 programmes d'insertion :**
- Analyse et Conseils
 - iEmploi
 - Intégra
 - ParcoursS
 - Semo
 - Prima

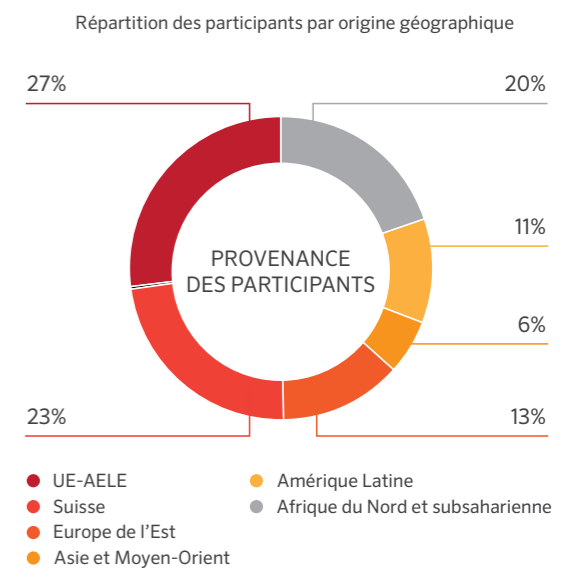
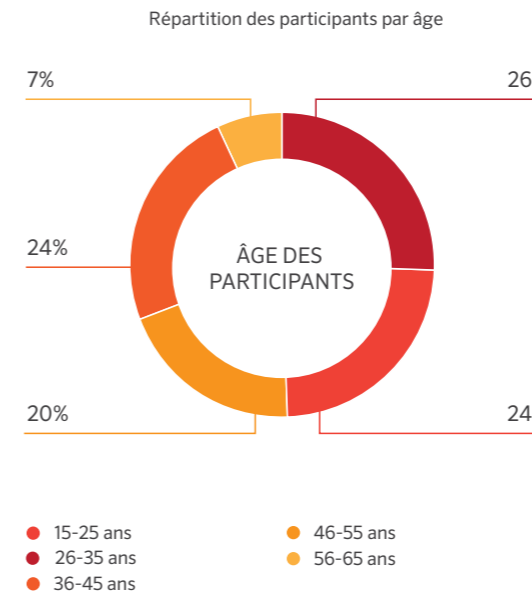
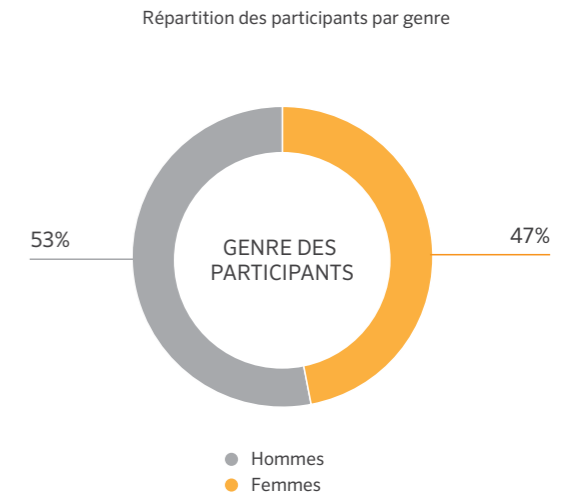
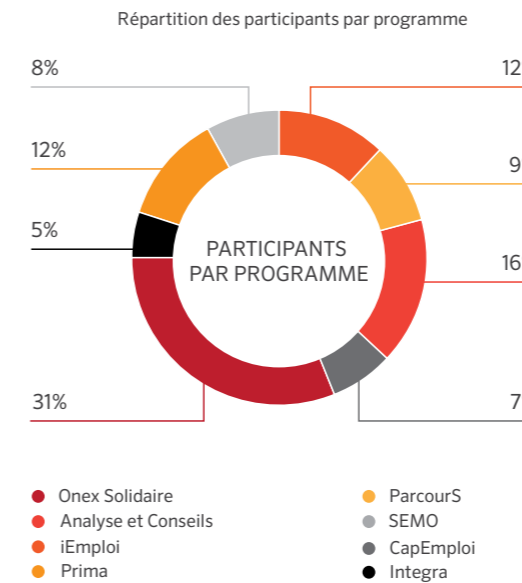
- 2 permanences emploi :**
- Onex Solidaire
 - CapEmploi

- 2 agences de placement :**
- Bourse à l'emploi
 - EcoDom Services

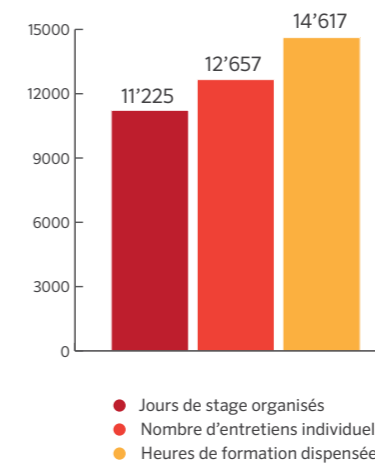
- 2 cours de français métier :**
- Cours intensif
 - Cours du soir

Bilan général

En 2017, nous avons accueilli 14'719 participants dans l'ensemble de nos programmes



Indicateurs de stages, entretiens et formations



713 personnes prises en charge au cours de l'année
7052 entretiens individuels menés
8145 jours de stage organisés



Entretien de coaching

Des résultats positifs dans un marché de l'emploi tendu

En 2017, les différents programmes du secteur insertion adultes ont pris en charge au total 713 personnes, dont 592 ont terminé la mesure au cours de l'année. Les résultats sont très positifs malgré un marché de l'emploi qui reste tendu.

Intégra, destiné aux réfugiés et demandeurs d'asile, vise principalement à définir un projet professionnel et à acquérir une expérience ad hoc. 24% des participants ont trouvé un emploi ou sont entrés en formation à l'issue du programme. Parcours qui s'adresse aux personnes manquant d'expérience ou éloignées du marché du travail, enregistre un taux d'insertion moyen de 30%, et de 39% pour les personnes inscrites au chômage. Ce sont de très bons résultats compte tenu des profils des participants et du marché de l'emploi actuel. En ce qui concerne Analyse et Conseils, les participants terminent tous la mesure avec un projet professionnel abouti, ce qui est l'objectif pour la majorité d'entre eux.

Prima, notre programme destiné principalement aux cadres et personnes qualifiées fonctionne toujours très bien avec un taux d'insertion de 57% dans les trois mois suivant la mesure. Le mode présentiel spécifique à Prima associe coaching et formation tout en générant une précieuse dynamique de groupe.

En 2017, nous avons enregistré une augmentation de 30% des participants adressés par l'Assurance invalidité. Les problèmes de santé auxquels font face ces personnes les obligent à faire le deuil de leur métier et à se reconverter. Notre rôle est de les accompagner dans ces démarches en construisant avec eux un projet professionnel réaliste jusqu'à la mise en place, le cas échéant, d'un plan de formation. Pour cela, nous mobilisons notre expertise en matière de coaching et de connaissance du marché du travail, ainsi que nos réseaux d'entreprise. Ce processus implique un suivi souvent un peu plus long que pour les autres demandeurs d'emploi mais est toujours couronné de succès.

Nous avons également développé notre connaissance des métiers des entreprises avec lesquelles nous collaborons, afin de répondre aux mieux aux besoins de nos participants. Un même intitulé de métier recoupe en effet des réalités et des exigences différentes selon les sociétés.

Enfin, nous observons une croissance des difficultés que rencontrent les demandeurs d'emploi face à la digitalisation de l'économie. Ils doivent en effet désormais maîtriser les outils numériques de manière permanente et réactive là où, il y a encore peu de temps, une aide ponctuelle était suffisante. Les personnes dont le métier fait peu appel aux outils bureautiques sont particulièrement concernées.



Atelier à Prima

La formation au service du reclassement

En 2017, le secteur formation a vu la naissance de iEmploi, un nouveau programme destiné aux demandeurs d'emploi non francophones, résolument orienté vers le reclassement. Ce programme présentiel intensif de trois mois prépare les participants au placement en associant coaching en groupe, formations pratiques appliquées à la recherche d'emploi (français et technologies de l'information) et stages en entreprise. iEmploi est mis en œuvre par des collaborateurs associant désormais une double compétence de jobcoach et de formateur qui travaillent étroitement avec nos agences de placement, la Bourse à l'emploi et EcoDom Services. Les participants mènent leurs recherches d'emploi en présentiel tout en se formant et en bénéficiant du soutien des jobcoachs-formateurs pour atteindre leurs objectifs. Ils sont guidés notamment dans l'utilisation des outils informatiques et d'Internet, dont le défaut de maîtrise constitue, outre celui de la langue, un réel obstacle à la réinsertion professionnelle de la plupart d'entre eux.

Ce mode présentiel leur permet de mieux s'organiser, de développer leur autonomie et leur confiance en eux, tout en bénéficiant d'une dynamique de groupe porteuse.

Si iEmploi s'adresse à tous les demandeurs d'emploi non francophones, nous accueillons en pratique une majorité de personnes peu qualifiées ou aux qualifications non reconnues en Suisse, issues des métiers du bâtiment, de l'hôtellerie-restauration, du nettoyage et de l'industrie.

Compte tenu de ces profils et de leur niveau initial de français, les premiers résultats sont très positifs : sur 168 personnes, 24 ont obtenu un emploi à l'issue de la mesure et 70 des missions temporaires, premiers pas vers une insertion durable.

L'année a également été marquée par la troisième édition des cours de français dans les parcs en été qui continue de remporter un franc succès avec une moyenne de 195 personnes par jour.

Par ailleurs, 69 participants issus de nos différents programmes ont passé les examens validant les compétences en formation de base du Collectif genevois pour la formation de base des adultes (C9FBA). Les diplômes, reconnus par l'OFPC, attestent des pré-requis exigés en mathématiques, français et informatique de base pour accéder à certaines formations qualifiantes.

Typologie des cours

- Remise à niveau scolaire (maths, français, culture générale)
- Français écrit, oral, métier
- Approche du monde professionnel
- Stratégie d'accès à l'emploi ou à la formation
- Technologies de l'Information et de la Communication (TICs)
- Atelier multimédia
- Bilan de compétences
- Développement de réseau
- Introduction à LinkedIn
- Gestion du temps

Volume d'heures de cours : 14 617



Cours de français Parcours

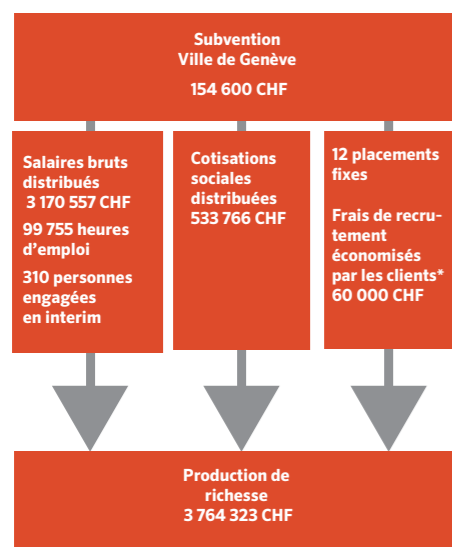
451 employés placés en missions temporaires dont 65 ont obtenu un CDD de plus de 6 mois ou un CDI (14,4%).

Bourse à l'Emploi (BàE)

91 clients entreprises et institutions publiques
310 employé-e-s,
99 755 heures effectuées
soit 52 postes équivalent plein temps
3 704 323 CHF de masse salariale

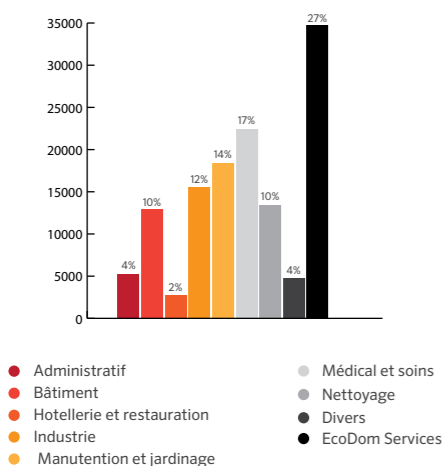
EcoDom'Services

511 clients particuliers
141 employé-e-s,
34 733 heures effectuées
soit 18 postes équivalent plein temps
1 040 764 CHF de masse salariale



*12 x CHF 5 000.- (frais moyens pour un recrutement)

Volume d'heures emploi par secteur d'activité



Diversification et renforcement des collaborations

En 2017, la Bourse à l'emploi a conservé un volume d'activité stable. Dans le secteur du travail temporaire toujours plus concurrentiel, elle joue la carte de la réactivité, des valeurs et du professionnalisme de ses conseillers.

Cette dernière année, elle a axé son développement vers les métiers du tertiaire, en majorité pour du placement fixe. Cette diversification qui répond aux besoins exprimés par les clients offre des opportunités d'emploi aux participants de l'ensemble de nos programmes, en particulier Prima destiné aux cadres et personnes qualifiées.

Globalement, pour l'ensemble des secteurs d'activité, nous cherchons à développer le placement fixe pour compléter nos prestations en matière de travail temporaire. On relève par ailleurs que les engagements en contrat à durée indéterminée passent de plus en plus par une mission temporaire préalable, un processus favorisé par les conditions qu'offre la Bourse à l'emploi à ses clients.

En lien avec les valeurs et la mission de l'OSEO Genève, la Bourse à l'emploi favorise non seulement les demandeurs d'emploi issus de nos programmes, mais aussi, de plus en plus, ceux inscrits dans la base de données de l'Office cantonal de l'emploi.

Sur le plan interne, nous avons créé un poste mixte de conseiller en insertion et en placement sur la Bourse à l'emploi et iEmploi, notre nouveau programme destiné aux demandeurs d'emploi non francophones. Ce dernier a en effet pour mission le reclassement de ses participants, souvent peu qualifiés ou aux qualifications non reconnues en Suisse. Cela nous a permis de mieux cibler les besoins des recruteurs dès la mise en place d'iEmploi.

Notre agence EcoDom' Services, spécialisée dans la mise à disposition d'employés auprès de particuliers dans le domaine des services à la personne, a développé en 2017 des partenariats avec de grandes institutions genevoises ; cette collaboration répond aux besoins d'une population âgée ou à la mobilité réduite qui peut être maintenue à domicile sous réserve de bénéficier d'un soutien dans la vie quotidienne.

EcoDom Services a enregistré une légère baisse de volume d'activité en raison du départ en EMS de clients importants à qui elle fournissait du personnel à domicile 24h sur 24. En revanche, elle parvient à augmenter le nombre de missions de ses employés pour leur permettre de disposer d'un revenu global plus élevé.

Entre stabilisation et développement

Les trois programmes du secteur insertion jeunes enregistrent toujours de très bons résultats avec des taux d'insertion de 43 à 88% à l'issue de la prise en charge. Comme pour toutes les mesures d'insertion, l'accompagnement produit également des effets à moyen terme ; ainsi 75% des participants du Semestre de motivation (SEMO) entrent en formation qualifiante dans les douze mois, contre 68% à court terme. Il faut relever à cet égard un effet saisonnier, les contrats d'apprentissage se négociant au printemps.

L'année 2017 a été marquée par l'emménagement du SEMO dans de nouveaux locaux adaptés à sa stratégie d'évolution vers une entreprise sociale. Cela permettra aux jeunes de se confronter à la réalité du monde du travail et d'acquérir des attitudes professionnelles pour mieux répondre aux exigences croissantes des employeurs. Dans ce cadre, les participants encadrés par les maîtres d'atelier, produisent et commercialisent une gamme d'objets déco et mobilier pour enfants sous la marque Izzy Design. Ce projet n'aurait pu se concrétiser sans le soutien de plusieurs fondations privées que nous remercions chaleureusement (cf. liste des donateurs en page 22).

CapEmploi, notre programme d'accompagnement des jeunes des neuf communes de la Champagne a dû adapter son organisation pour faire face à une fréquentation en croissance. Nous avons ainsi mis en place un accueil sous forme de permanence et réservé des plages horaires pour des entretiens individuels. Par ailleurs, CapEmploi est désormais reconnue comme une mesure de formation, ce qui ouvre l'accès aux allocations familiales aux jeunes suivis à notre antenne.

A Onex solidaire, le volume d'activité s'est stabilisé après plus de deux ans d'une croissance ininterrompue. La création d'un poste de secrétaire à 50% a permis aux conseillères en insertion de se concentrer sur le suivi des participants. Par ailleurs, elles ont créé six modules de formation baptisés Flashemploi, gratuits et libres d'accès, destinés à transmettre en une heure des informations pratiques sur des thématiques liées à l'emploi.

Enfin, la collaboration avec l'Hospice Général a été améliorée : Onex Solidaire réalise ainsi le diagnostic de ses participants bénéficiaires de l'aide sociale et propose aux assistants sociaux une mesure d'insertion adaptée.

Semestre de motivation (SEMO)

195 participants
984 jours de stage
Taux d'insertion 68%

CapEmploi

110 jeunes suivis
923 jours de stage
Taux d'insertion 88%

Onex Solidaire

133 nouveaux jeunes suivis
1 074 jours de stage
Taux d'insertion 43%



Les nouveaux locaux du SEMO



CapEmploi : stage dans une commune

Cibler les besoins essentiels

Depuis décembre 2016, l'OSEO Genève propose aux demandeurs d'emploi non francophones iEmploi, un nouveau programme alliant coaching, formation et stages en entreprise.

Ouvert aux personnes inscrites à l'Office cantonal de l'emploi ou au Service de réinsertion professionnelle de l'Hospice général, iEmploi a pour objectif de les accompagner vers l'autonomie dans leurs recherches d'emploi et, in fine, de les intégrer au marché du travail genevois.

Le défi est de taille puisque, à leur entrée, le niveau de français des participants s'étage de débutant à A2, voire B1 à l'oral mais faible à l'écrit*. Le programme s'organise autour d'ateliers collectifs pendant lesquels les participants identifient leur projet professionnel, préparent CV et lettres de motivation et effectuent leurs postulations, avec le soutien des collaborateurs de l'OSEO Genève. La formation, basée sur la pratique, cible les besoins essentiels en lien avec la recherche d'emploi : acquisition du vocabulaire ad hoc, utilisation des outils bureautiques et Internet de base, tels que l'envoi d'un email, une recherche ou une candidature en ligne. Pour certains, il s'agit d'une première confrontation avec un ordinateur, ce qui, conjugué à un faible niveau de français, constitue un obstacle important à l'intégration sur le marché du travail. Des stages en entreprise peuvent également être organisés pour valider un projet ou des compétences professionnelles.

Un autre défi a présidé à la mise en place du programme : réunir en une seule fonction les deux métiers de jobcoach et de formateur pour transmettre des compétences et des connaissances appliquées à un projet professionnel, tout en accompagnant les démarches de recherche d'emploi de la manière la plus individualisée possible.

Au terme d'une année d'expérience, nous constatons que le public reste majoritairement peu qualifié ou doté de qualifications non reconnues en Suisse, avec pour principaux domaines d'activité le bâtiment, l'hôtellerie-restauration, le nettoyage et l'industrie.

Le bilan 2017 indique un taux de retour à l'emploi d'environ 15% à la sortie du programme, un résultat qui ne prend pas en compte les reprises d'emploi ultérieures, ni les contrats de travail temporaires de moins de 6 mois. Les résultats 2018 s'annoncent encourageants, avec un taux de placement d'environ 25%. De plus, malgré une réelle progression en français, nombre de bénéficiaires ont encore besoin de cours à l'issue de leur participation à iEmploi, compte tenu de leur niveau initial.

Ainsi, Zoltan B. souhaite encore travailler son français notamment à l'écrit, et voit son travail à temps partiel comme un tremplin vers un nouvel avenir.

* Selon le CECRL (Cadre européen commun de référence pour les langues)

« Je suis Serbe, arrivé en Suisse il y a deux ans comme requérant d'asile avec ma famille. Nous étions d'abord à Bâle où j'ai appris l'allemand puis on nous a affectés à Genève.

En Serbie, j'ai une expérience d'auto-électricien ce qui m'a permis de trouver un travail d'employé polyvalent dans un garage à Genève pendant quelques mois. J'ai aussi travaillé comme agent d'entretien ici.

J'ai entendu parler du programme iEmploi par des amis et j'ai demandé à mon conseiller au chômage de pouvoir en bénéficier.

J'ai beaucoup aimé iEmploi, l'ambiance était très bonne. J'ai gardé des contacts avec quelques personnes et tous ceux que je croise, parfois par hasard, ont retrouvé un travail.

A iEmploi, on travaille beaucoup sur informatique. Avant je ne savais pas utiliser un ordinateur, d'ailleurs je n'en ai pas, je demande autour de moi si quelqu'un a du travail pour moi ; sinon je fais tout sur mon téléphone portable mais ça reste limité. A iEmploi, avec l'aide des professeurs, je me suis inscrit sur Jobup, j'ai fait des CV et des lettres de motivation, envoyé des emails aussi.

J'ai pu améliorer un peu mon français mais ça reste difficile pour moi d'écrire ; l'oral, ça va, je me débrouille. J'ai bien aimé la manière dont on apprend, parfois avec des jeux comme construire une phrase avec des mots sur des morceaux de papier.

J'ai trouvé un emploi à durée indéterminée, après avoir fait un stage de 10 jours, comme chauffeur-livreur. Je suis à temps partiel, entre 25% et 35% ; c'est mieux que rien et je continue à chercher un travail complémentaire. »

Zoltan B.

Combiner insertion et placement

Un des atouts de l'OSEO Genève est de rassembler sous un même toit des mesures d'insertion socioprofessionnelle et deux agences de placement. Atout indéniable pour le retour à l'emploi de nos bénéficiaires, la collaboration entre ces deux secteurs s'est renforcée au cours des dernières années. Ainsi, les participants aux programmes d'insertion bénéficient d'un accès privilégié aux offres de travail fixe ou temporaire de la Bourse à l'emploi et d'EcoDom'Services. Après les avoir accompagnés dans la préparation de leur projet professionnel, la constitution de leur dossier de candidature ou encore les avoir préparés à un entretien d'embauche, leurs conseillers en insertion peuvent les recommander en toute connaissance de cause à leurs collègues conseillers en placement.

Par ailleurs, la Bourse à l'emploi accorde une attention toute particulière à des candidats au parcours atypique ou issus de la migration, ce qui implique d'y consacrer un peu plus de temps ou des démarches administratives supplémentaires. A compétences égales, un dossier issu d'un programme d'insertion est privilégié. Cette démarche s'inscrit pleinement dans notre mission d'insertion de tous les publics et est facilitée par le soutien financier accordé par la Ville de Genève.

Les relations de confiance et de proximité développées par les conseillers de la Bourse à l'emploi avec leurs clients leur permettent également de les convaincre de l'adéquation des profils qu'ils leur adressent : l'objectif reste toujours, avant tout, de répondre à leurs besoins.

Dans le cadre des programmes d'insertion, les candidats ont pu bénéficier d'un stage de formation en entreprise pour mettre à jour leurs connaissances métier et être évalués par des professionnels, pour s'en prévaloir ensuite auprès de l'employeur.

S'il n'existe pas de trajectoire type pour accéder à un emploi, nous avons de nombreuses occasions de nous réjouir d'expériences heureuses comme celle d'Elsa M. : après le programme Parcours et des missions temporaires, elle a pu accéder à un contrat de travail fixe dans un établissement socio-médical qui collabore de longue date avec la Bourse à l'emploi.

« Après avoir perdu mon poste d'opératrice dans l'horlogerie, j'ai voulu me réorienter car il n'y avait plus tellement d'emploi dans ce domaine. L'Office cantonal de l'emploi m'a proposé le programme Parcours qui m'a permis d'améliorer un peu mon niveau de français et de me former en informatique. Pendant les séances de coaching, ma conseillère en insertion m'a suggéré le travail avec des personnes âgées car j'avais fait un apprentissage dans ce domaine au Portugal mais sans avoir ensuite exercé.

J'ai donc fait un stage de trois mois dans un EMS où je m'occupais des chambres le matin et de la buanderie l'après-midi. Ca a été concluant ! Je me suis alors inscrite à la Bourse à l'emploi qui m'a placée pour deux remplacements puis a proposé mon CV à mon employeur actuel qui m'a engagée directement en contrat fixe. Je travaille tous les jours jusqu'en début d'après-midi et j'entretiens seule les chambres d'un étage.

J'aime beaucoup être au contact des résidents qui me touchent énormément. Ils ont besoin d'un peu d'attention et de chaleur humaine, comme dans une famille. Je dois dire que je ne m'attendais à avoir avec eux une relation aussi affective. Je m'entends aussi très bien avec toute l'équipe qui est formidable et ma responsable qui travaille vraiment avec le cœur. »

Elsa M.
Employée en Intendance

« Je collabore avec l'OSEO Genève depuis six ans environ, pour des remplacements mais aussi des engagements fixes. Les tarifs sont compétitifs mais surtout les conseillers en placement connaissent bien mes besoins et me proposent des candidats très rapidement, parfois en 2 heures. Ce sont toujours des personnes qui connaissent le métier et qui doivent juste se former aux spécificités de notre établissement. Pour des remplacements, dans la mesure du possible, j'apprécie de retravailler avec les mêmes employés car ils connaissent déjà la maison, on gagne du temps.

Ma philosophie est de donner une chance à des personnes qui sont au chômage ou qui n'ont plus de droits, même si ce n'est pas toujours simple avec ceux qui n'ont pas travaillé depuis longtemps. C'est ainsi que j'ai engagé Elsa et je ne regrette pas de lui avoir fait confiance ! »

Rosalina D.
Responsable de l'Intendance

Trouver sa voie

Trouver sa voie, reprendre confiance dans ses capacités, se remotiver, combler ses lacunes : autant d'objectifs que poursuit le Semestre de motivation (SEMO) pour atteindre sa mission : accéder à l'apprentissage ou à une école professionnelle.

Chaque année, environ 150 jeunes âgés de 15 à 25 ans bénéficient d'un accompagnement personnalisé alliant remise à niveau scolaire, coaching, stages en entreprise et immersion au sein de l'entreprise sociale intégrée. Ayant quitté l'école obligatoire sans formation achevée, ils présentent des profils variés, avec un dénominateur commun : un besoin de soutien pour prendre son envol.

L'accompagnement s'adapte au profil de chaque participant, à ses problématiques et à son degré d'autonomie. Un enjeu commun reste la réussite des tests d'entrée en apprentissage et notamment le test EVA dont les exigences dépendent du métier choisi et qui tend à se généraliser : le nombre de tests a triplé entre 2011 et 2016 pour atteindre 1480.

L'évaluation des compétences sociales et des attitudes professionnelles est également devenue un critère majeur de sélection des candidats à l'apprentissage. Au SEMO, les formateurs dispensent ainsi des cours d'approche du monde professionnel incluant civisme, techniques de recherche d'emploi et outils bureautique. Le travail de production et de vente d'objets déco dans l'entreprise sociale intégrée offre également une première découverte du monde du travail avant un stage en entreprise. Ce dernier permet d'identifier ou valider un projet professionnel, voire d'opérer une première sélection parmi les candidats.

C'est le chemin qu'a suivi Elena D., qui, à la faveur de plusieurs stages de découverte, s'est embarquée dans le monde de la logistique avec bonheur. Une expérience positive pour les Services industriels de Genève qui, s'ils engagent 70 apprentis dans 8 métiers en 2018, n'avaient jamais encore accueilli de jeune issu du SEMO.

« J'ai passé un an à l'École de culture générale mais comme cela ne m'intéressait pas du tout, j'avais de mauvaises notes. Puis j'ai découvert le SEMO grâce à des copines.

Avant, je voulais travailler dans la petite enfance mais après plusieurs stages, j'ai renoncé : on me disait que j'étais trop timide pour ce métier. Du coup, je ne savais plus du tout vers quel domaine me diriger et, sans objectif, je n'arrivais pas à me motiver ; pourtant j'avais envie de réussir ! J'avais besoin de quelqu'un pour me pousser car je sais que, seule, je serais restée chez moi sans rien faire. J'ai trouvé cette stimulation au SEMO mais c'était à moi de fournir les efforts nécessaires. Quand on s'y inscrit, il faut travailler ! Les solutions ne tombent pas du ciel.

Ma conseillère m'a beaucoup aidée pour constituer mon dossier de candidature, contacter les entreprises et envoyer des postulations spontanées. Les cours de maths et de français m'ont permis de maintenir mon niveau scolaire avant de passer les tests d'entrée en apprentissage parce qu'on oublie vite quand on quitte l'école pendant plusieurs mois. J'ai aussi trouvé une bonne dynamique dans mon groupe, surtout pendant les ateliers. Pour moi qui suis timide, c'était important.

Au SEMO, j'ai fait plusieurs stages pour tester des métiers différents et trouver une orientation. Une expérience en logistique à la Poste m'a plu et je suis entrée en CFC de logisticienne aux SIG à la rentrée suivante. Je travaille dans le domaine du stockage et j'adore ce que je fais ! D'ailleurs, actuellement en fin de 3ème année, j'ai 5,6 de moyenne. C'est un métier majoritairement masculin et je suis la seule femme de l'équipe mais cela ne pose aucun souci.»

Elena D.

Apprentie en CFC de Logisticienne

« Je ne connaissais pas du tout le Semestre de motivation avant l'arrivée d'Elena qui a postulé de manière spontanée. Aujourd'hui, j'en ai une image positive, à l'issue de trois années qui se sont très bien passées et à travers ce qu'elle m'en a dit ; je perçois le SEMO comme une structure où les jeunes sont encadrés, suivis, où on leur propose un coup de main pour évoluer. C'est une expérience positive !

Dans notre processus de sélection des apprentis, nous prenons en compte leurs résultats aux tests EVA et nous leur demandons d'effectuer un stage de trois jours au service logistique. Dans le cas d'Elena, outre ses très bons résultats, nous avons à cœur de favoriser l'accès d'une jeune fille à ce qui est encore un métier d'hommes. Ici au stockage, nous manipulons toutes sortes de charges, parfois très lourdes, avec du matériel spécifique. Nous avons d'abord envisagé d'adapter la formation notamment pour le port de charges lourdes, mais cela s'est révélé inutile. Il n'y a aucune différence entre Elena et un apprenti masculin, en termes de compétences ou d'intégration. Avec toutefois quelque chose de différent et d'impalpable qu'elle apporte en tant que femme, et que je serais bien en peine de vous décrire clairement ! »

Vincent H.

Responsable des apprentis



Bilan financier

	31.12.2017 CHF	31.12.2016 CHF
ACTIF		
ACTIFS CIRCULANTS	3'133'116.95	6'214'681.18
Trésorerie et actifs cotés en bourse à court terme	1'335'750.08	4'114'974.89
Caisse	1'762.40	1'061.80
Post Finance	347'089.64	152'898.35
Banques	986'898.04	3'961'014.74
Créances résultant de la vente de biens/prestation de services	1'591'923.87	1'963'836.67
Envers des tiers	1'563'054.67	1'936'204.42
Envers la Bourse à l'Emploi	28'869.20	27'632.25
Autres créances à court terme		
Envers des tiers, impôt anticipé à récupérer	0.00	186.67
Actifs de régularisations	205'443.00	135'682.95
Charges constatées d'avance	125'896.65	77'002.25
Produits à recevoir	79'546.35	58'680.70
ACTIFS IMMOBILISÉS	2'578'781.65	1'705'661.12
Immobilisations financières		
Autres immobilisations financières	271'316.86	243'737.10
Immobilisations corporelles	1'387'493.94	392'545.17
Mobilier et installations	13'381.48	9'096.03
Matériel et machines	4'069.92	4'012.60
Véhicule	2.00	1'334.66
Informatique	238'652.49	157'881.99
Licences et logiciels informatiques	69'169.05	11'027.48
Aménagement locaux Pécolat	0.00	76.29
Rénovation locaux Pré-Jérôme	185'881.00	209'116.12
Immobilisations corporelles financement externe	919'970.85	1'069'378.85
Rénovation locaux Pré-Pérôme	829'681.05	933'391.18
Aménagement locaux Pré-Jérôme	90'289.80	135'987.67
TOTAL DE L'ACTIF	5'711'898.60	7'920'342.30

Bilan financier

	31.12.2017 CHF	31.12.2016 CHF
PASSIF		
CAPITAUX ÉTRANGERS		
Capitaux étrangers à court terme	842'848.09	3'868'237.59
Dettes résultant de l'achat de biens et de prestations de services	137'228.05	85'628.60
Envers des tiers	108'358.85	57'996.35
Envers la Bourse à l'emploi	28'869.20	27'632.25
Autres dettes à court terme	678'112.64	950'903.39
Envers des tiers, TVA	100'831.00	95'384.15
Envers des tiers, Salaires et charges sociales	485'107.57	696'337.06
Envers des tiers, Part du résultat à restituer sur financements	92'174.07	159'182.18
Comptes de régularisation	27'507.40	2'831'705.60
Charges à payer	27'257.40	55'800.80
Contributions reçues d'avance	250.00	2'775'904.80
FONDS AFFECTÉS	1'784'903.94	1'289'292.90
VDG - Bourse à l'Emploi/Entreprise	175'079.04	169'867.04
Fonds affectés externes investissement	1'609'824.90	1'119'425.86
Travaux rénovation locaux Pré-Jérôme	629'681.05	708'391.18
Aménagement locaux Pré-Jérôme	90'289.81	135'987.68
Travaux rénovation locaux Pré-Jérôme prop.	200'000.00	225'000.00
OCE-LMMT Investissement iEmploi	25'024.00	50'047.00
Aménagement locaux Veyrot	613'597.00	0.00
OCE-Investissements informatique	51'233.04	0.00
CAPITAUX PROPRES	3'084'146.57	2'762'811.81
Capital lié généré	2'309'440.70	1'992'675.82
Capital initial	770'135.99	766'943.52
Excédent de l'exercice	4'569.88	3'192.47
TOTAL DU PASSIF	5'711'898.60	7'920'342.30

	2017 CHF	2016 CHF
COMPTE DE RÉSULTAT		
Recettes d'exploitation	12'677'904.03	12'944'260.22
Dons et legs	1'300.00	2'115.00
Cotisations membres	1'480.00	1'885.00
Contributions fédérales	732'298.00	757'263.55
Contributions cantonales (enveloppes budgétaires)	4'524'657.30	3'664'229.05
Ventes prestations cantonales	1'073'472.90	1'452'719.00
Subventions communales	700'455.40	666'857.15
Contributions autres institutions	17'967.50	14'813.60
Produits de prestations de services	5'620'057.40	6'402'959.98
Pertes sur débiteurs	1'153.65	-28'867.58
Produits divers	5'061.88	10'285.47
Charges directes de projets	12'280'669.97	12'250'602.03
Frais de personnel	6'091'658.27	5'481'112.99
Frais de personnel placé par la Bourse à l'emploi	3'704'322.83	4'210'759.12
Frais de personnel EcoDom Services	1'040'793.54	1'150'474.31
Frais de déplacement et de représentation	8'248.83	11'942.33
Frais de loyer et entretien	598'846.00	817'063.01
Frais de déménagement et d'installation	67'812.10	13'869.00
Autres charges d'exploitation	452'087.25	464'088.83
Frais de communication	13'571.15	17'236.75
Amortissements	303'330.00	84'055.69
Charges administratives	257'063.34	231'529.71
Frais de personnel	177'407.00	129'064.50
Frais de déplacement, représentation et évènement	11'508.70	9'481.40
Frais de loyer et entretien	7'366.90	42'870.90
Autres charges d'exploitation	28'604.01	45'732.37
Frais de communication	24'692.68	1'653.72
Amortissements	7'484.05	2'726.82
Marge brute	397'234.06	693'658.19
Charges administratives	363'580.15	411'009.64
Frais de personnel	97'748.93	171'236.46
Frais de déplacement, représentation et évènement	15'894.07	15'299.30
Frais de loyer et entretien	17'600.25	6'320.85
Frais de déménagement et d'installation		
Autres charges d'exploitation	49'761.00	29'157.00
Frais de communication	1'445.90	9'400.96
Amortissement	181'130.00	179'595.07
Résultat de l'exercice avant intérêts et charges financières et except.	33'653.91	282'648.55
Produits financiers	9'869.55	1'125.60
Charges financières	-4'453.56	-4'049.47

	31.12.2017 CHF	31.12.2016 CHF
Résultat de l'exercice avant charges financières et exceptionnelles	39'096.90	279'724.68
Produits extraordinaires	871'741.42	4'700.00
Charges extraordinaires	-6'820.45	0.00
Résultat de l'exercice avant variation des fonds	904'017.87	284'424.68
Attributions aux fonds affectés	-784'550.04	-572'582.55
Prélèvements dans les fonds affectés	294'151.00	601'997.40
Part du résultat à restituer sur financements	-92'284.07	-159'182.18
Excédent de l'exercice avant variation des fonds libres	321'334.76	154'657.35
Attributions aux fonds libres	-340'000.00	-174'700.00
Prélèvements dans les fonds libres	23'235.12	23'235.12
Résultat de l'exercice	4'569.88	3'192.47



Rapport de l'organe de révision sur le contrôle restreint
au comité de l'Association
OSEO, Genève

Mesdames, Messieurs,

En notre qualité d'organe de révision, nous avons vérifié les comptes annuels (bilan, compte de profits et pertes et annexe) de l'Association Oseo pour l'exercice arrêté au 31 décembre 2017.


La responsabilité de l'établissement des comptes annuels incombe au Comité Directeur alors que notre mission consiste à contrôler ces comptes. Nous attestons que nous remplissons les exigences légales d'agrément et d'indépendance.

Notre contrôle a été effectué selon la Norme suisse relative au contrôle restreint. Cette norme requiert de planifier et de réaliser le contrôle de manière telle que des anomalies significatives dans les comptes annuels puissent être constatées. Un contrôle restreint englobe principalement des auditions, des opérations de contrôle analytiques, ainsi que des vérifications détaillées appropriées des documents disponibles dans l'entreprise contrôlée. En revanche, des vérifications des flux d'exploitation et du système de contrôle interne, ainsi que des auditions et d'autres opérations de contrôle destinées à détecter des fraudes, ne font pas partie de ce contrôle.

Lors de notre contrôle, nous n'avons pas rencontré d'élément nous permettant de conclure que les comptes annuels ne sont pas conformes aux lois, règlements, aux Swiss GAAP RPC, ainsi qu'aux statuts.

Les comptes annuels présentent un excédent de l'exercice de CHF 4'569.88.

Comtesas + Gerficom SA


Fabrice Grouthière
Expert réviseur agréé
Agrément n° 105145


Giuseppe Lamicela
Agent fiduciaire diplômé
Réviseur agréé
Agrément n° 110 703

Genève, le 26 avril 2018
FG/12/18

Annexes : - comptes annuels
(bilan total CHF 5'711'898.60, compte de résultat, annexe,
- tableau de financement, tableau de variation du capital)

Remerciements

Nous remercions les personnes, entreprises et organisations qui ont collaboré au cours de l'année 2017 à nos différents programmes et projets.

Mandants et partenaires

Bureau de l'intégration des étrangers	Office cantonal de l'assurance invalidité
Commune d'Aire-la-Ville	Office cantonal de l'Emploi
Commune d'Avully	Office pour l'orientation,
Commune d'Avusy	la formation professionnelle et continue
Commune de Bernex	Service de protection des mineurs
Commune de Cartigny	Service de réinsertion professionnelle, Hospice général
Commune de Chancy	Tribunal des Mineurs
Commune de Confignon	Ville de Genève
Commune de Laconnex	Ville d'Onex
Commune de Soral	
Département de l'instruction publique - ACCES II	
Fondation genevoise pour l'animation socioculturelle	

Donateurs

Fondation Isabelle Hafen
Fondation Ernst Göhner
Loterie Romande

Associations, entreprises et institutions

L'ensemble des 648 entreprises avec lesquelles nous avons collaboré	CIVIA
Accroche	Collectif des sans-papiers
APRES-Genève	Coordination contre l'exclusion et la xénophobie
ASLOCA	CR-FBA
C9 FBA	FSEA
CAPAS	Insertion Suisse
CCIG	Insertion Genève
CCSI	ODAE
CGAS	(Observatoire romand du droit d'asile et des étrangers)
	REISO

Intervenants bénévoles

Monsieur Cédric Hennemann
Stop Suicide
Roadcross
Refuge Genève, Dialogai

Soutenez l'OSEO Genève

**www.oseo-ge.ch
CCP-17-786102-1**

Siège principal

Rue Pécolat 5, 1201 Genève
T 022 595 45 00
oseo@oseo-ge.ch

EcoDom Services

Rue du Pré-Jérôme 5, 1205 Genève
T. 022 595 45 50
contact@ecodomservices.ch
www.ecodomservices.ch

Bourse à l'Emploi

Rue du Pré-Jérôme 5, 1205 Genève
T 022 595 45 40
bourse.emploi@oseo-ge.ch
www.bourse-emploi.ch

**iEmploi, Parcours, Intégra, Analyse
et conseils**

Rue du Pré-Jérôme 5, 1205 Genève
T 022 595 45 00
oseo@oseo-ge.ch

Semestre de Motivation

Rue de Veyrot 25, 1217 Meyrin
T 022 304 13 40
semo@oseo-ge.ch

Onex Solidaire

Rue des Grand'Portes 2, 1213 Onex
T 022 870 00 61
onex.solidaire@oseo-ge.ch

CapEmploi

Chemin du Signal 23, 1233 Bernex
T 022 757 47 12
capemploi@oseo-ge.ch
www.capemploi.ch

Prima

Rue Pécolat 5, 1201 Genève
T 022 906 94 40
prima@oseo-ge.ch

 Œuvre suisse d'entraide ouvrière **OSEO**
OSEO GENÈVE
Schweizerisches Arbeiterhilfswerk **SAH**
Soccorso operaio svizzero **SOS**

travail et intégration

EDUQUA

